

ЖИТТЄ СТІЙКІСТЬ



ПУТІВНИК ЗІ СТВОРЕННЯ БЕЗБАР'ЄРНОГО ПРОСТОРУ
ЦЕНТРІВ ЖИТТЄСТІЙКОСТІ ДЛЯ НАДАННЯ
ПСИХОСОЦІАЛЬНОЇ ПІДТРИМКИ ТА ВОЛОНТЕРСТВА

Путівник зі створення Центрів життестійкості створено урбан-бюро Big City Lab, на замовлення Міністерства соціальної політики, в межах реалізації Всеукраїнської програми ментального здоров'я, за фінансової підтримки агропромислового холдинга АСТАРТА-КИЇВ.

ЗМІСТ

I.	Що таке Центри життєстійкості	2
II.	Як створити Центр життєстійкості	6
III.	Як організувати Центр життєстійкості	12

ПРОСТОРОВІ РІШЕННЯ:

1.	Зона паркування авто та велосипедів	14
2.	Зона відпочинку	16
3.	Зона вхідної групи	20
4.	Зона фойє	26
5.	Зона очікування	30
6.	Дитяча ігрова кімната	36
7.	Доступна вбиральня	38
8.	Доступна душова кабіна	40
9.	Кімната догляду за дитиною	42
10.	Кімната для групових занять	44
11.	Кімната для індивідуального консультування	52
12.	Кімната для працівників	58
13.	Технічна кімната	60
14.	Укриття	62
IV.	Джерела	64
V.	Автори	65

Що таке Центри життєстійкості



Центр життєстійкості — це соціальний простір територіальної громади, який можна використовувати для надання різноманітних послуг із формування життєстійкості, як-от:

- **Психосоціальна підтримка:**

Центр може надавати допомогу в набутті самозарадності для людей, сімей та громад. Простір сприятиме формуванню спільноти, надасть підтримку родинам із дітьми, навчатиме та сприятиме взаємодії з організаціями «першого контакту», координуватиме волонтерські ініціативи.

- **Програма «Помічник ветерана»:**

Фахівці забезпечуватимуть допомогу ветеранам через цю програму. Це підтримка для ветеранів, що переходять від служби в армії до цивільного життя.

- **Безоплатна правнича допомога та консультації щодо працевлаштування.**

- **Простір для соціальних активностей:**

Простір життєстійкості матиме місце для проведення заходів та зборів громадських організацій спільноти.

На сьогодні 71%* українців перебувають у стані стресу або постійної тривожності, що суттєво впливає на якість життя та загальний добробут населення.

Особливо важливо це в умовах повномасштабної війни. У цих центрах працюють фахівці й волонтери, які надають послуги для зміцнення психологічної та соціальної стійкості людей.

Переваги наявності у громадах таких центрів — це передусім підвищення соціальної спроможності та єднання спільноти, долучення ветеранів та ветеранських організацій, розвиток волонтерського руху, а також створення місць для різноманітних тренінгів і заходів.

Ці ініціативи допоможуть населенню громад впоратися зі стресом і тривожністю, що поліпшить якість життя людей. Це не лише допомога у подоланні поточних труднощів, а й зменшення витрат на розв'язання проблем у майбутньому.

Крім того, це сприяє задоволенню громадян програмами підтримки, зміцненню соціальної та політичної стабільності і формуванню єдності та взаємодії в громаді.

* За результатами дослідження, проведеного компанією Gradus Research у рамках Всеукраїнської програми ментального здоров'я

Цінності, що сповідуються в просторі:

1. ДРУЖНІСТЬ І ПОВАГА

Центри мають бути такими, що не принижують гідність відвідувача через оформлення чи організацію простору. Він має бути світлим та оглядовим, а ще — дружнім до дітей та, за можливості, домашніх тварин.



2. БЕЗБАР'ЄРНІСТЬ ТА ВІДКРИТІСТЬ

До всіх просторів має бути безперешкодний доступ, що не потребує великих фізичних зусиль. Усі елементи для взаємодії мають бути доступними для людей з інвалідністю, а комунікація має бути доступною як у вербальному, так і у невербальному форматі.

3. КООПЕРАЦІЯ ТА КООРДИНАЦІЯ

Простори мають бути гнучкими до того, щоби бути центром зустрічей місцевих ініціатив і спільнот. Можливість різнофункціонально наповнити приміщення дасть змогу використовувати його для різних потреб.



4. БЕЗПЕКА

Усі елементи простору повинні мати заокруглені кути або розміщуватися таким чином, щоб убезпечити людей від можливого травмування. Усі елементи пожежогасіння мають бути чітко видимими та легкодоступними. У самій будівлі бажано мати облаштоване укриття або хоча б навігацію до найближчого укриття.



5. КОМФОРТ ДЛЯ ПРАЦІВНИКІВ

Люди, які надають послуги, мають перебувати в комфортних для себе умовах, щоб якісно працювати з відвідувачами. В кожного має бути відокремлений власний простір та можливість усамітнитись і перепочити. У працівників має бути можливість підігріти собі їжу, провести збори, перевзутися.

Як створити Центр життєстійкості

01

ЗНАЙТИ ТА ОБРАТИ ПРИМІЩЕННЯ:

Центр має бути розміщений на першому поверсі та мати власну вхідну групу, яку можна адаптувати, якщо вона не відповідає принципам доступності.

Приміщення повинно мати площу від **150 м²** та можливість для облаштування в ньому різних функціональних зон, включно з кімнатами для занять, тренінговим залом, кімнатами для персоналу, кімнатами для відпочинку, дитячою кімнатою та туалетом.

Бажана висота приміщення — щонайменше 3 м.

02

ОРГАНІЗУВАТИ ФУНКЦІОНАЛЬНІ ЗОНИ:

Ретельно розпланувати простір для індивідуальних та групових занять, створити комфортний тренінговий зал та забезпечити належні умови для персоналу та відвідувачів.

03

ЗАБЕЗПЕЧИТИ ДОСТУПНИМ УКРИТТЯМ:

Впевнитися, що приміщення має належне укриття або легкий доступ до нього. Забезпечити його доступність для осіб з інвалідністю відповідно до державних будівельних норм.

Якщо укриття розташоване в іншій будівлі, то шлях до нього необхідно обладнати відповідними вказівниками.

04

АДАПТУВАТИ ПРИМІЩЕННЯ ПІД МАЛОМОБІЛЬНІ ГРУПИ НАСЕЛЕННЯ:

Розглянути можливість пристосування приміщення для різноманітних потреб функціонування Центру.

Принципи, на яких базується створення простору

Людиноцентричність:

Забезпечення індивідуалізованого підходу до кожної людини, врахування її унікальних потреб, можливостей та переваг для створення відповідних програм та послуг.

Розвиток особистості:

Спрямованість на розвиток потенціалу кожної людини, підтримку саморозвитку та самореалізації через різноманітні програми та заняття.

Самовизначення:

Забезпечення можливості відвідувачам самостійно визначати свої цілі, обирати напрям свого розвитку та приймати рішення, що стосуються їхнього життя.

Інклюзивність:

Створення середовища, в якому кожна людина, незалежно від віку, статі, соціального статусу або фізичних чи розумових можливостей, має змогу брати участь у програмах та діставати підтримку. Можливість онлайн-запису для тих, хто хоче записатися віддалено.

Співпраця:

Розвиток партнерських відносин із громадою, організаціями та владою для спільного вирішення проблем та надання послуг на користь всієї громади.

Соціальна відповідальність:

Взяття на себе відповідальності за покращення соціального становища громади, активна участь у вирішенні соціальних проблем та підтримка відвідувачів Центру.

Гарантування безпеки та підтримки:

Створення безпечного та сприятливого середовища для всіх відвідувачів Центру з розумінням їхніх потреб та особливостей.

Поширення знань та навичок:

Надання можливостей для здобуття нових знань, умінь та досвіду, що сприятиме особистісному зростанню та вдосконаленню життєвих навичок.

Ці принципи допомагають Центрам життєстійкості будувати сприятливе середовище для розвитку та підтримки громадян, сприяючи їхньому повноцінному життю та самореалізації.

Вимоги до приміщення

Площа:

Приблизно від 150 до 300 м².

Розміщення:

Приміщення має розміщуватися на першому поверсі. Це важливо, щоб забезпечити доступність та зручність усім відвідувачам. Розташування на першому поверсі дає легкий доступ та створює безпечні умови для маломобільних груп населення.

Освітлення:

Обов'язкова наявність вікон у більшості кімнат, де прийматимуть відвідувачів. Вікна не потрібні в санітарних вузлах та технічних приміщеннях.

ФУНКЦІОНАЛЬНІ ЗОНИ:

1. Фойє:

Приміщення, в якому людина може ознайомитися з інформацією про Центр, записатися на консультацію та звернутися за послугою Центру.

2. Зона очікування:

Простір, де можна відпочити, очікуючи на отримання послуг.

3. Кімнати для індивідуальних та групових занять:

Достатній простір для проведення індивідуальних консультацій та групових занять.

4. Кімнати для персоналу:

Приміщення для співробітників з можливістю організації робочих місць та відпочинку працівників.

5. Дитяча ігрова кімната:

Приміщення, призначене для дітей, можна оснастити іграшками та навчальним інвентарем.

6. Доступна вбиральня:

Чиста та зручна туалетна кімната.

7. Душова кабіна:

Для працівників закладу та, за потреби,— гігієнічних процедур відвідувачів.

8. Кімната догляду за дитиною:

Приміщення, де можна сповити немовля та погодувати його.

9. Технічне приміщення:

Приміщення для інвентарю, прибирального приладдя тощо.

УКРИТТЯ ТА ДОСТУПНІСТЬ:

1. Наявність укриття:

Приміщення повинно мати укриття або бути в пішій доступності до нього (5-7 хвилин).

2. Доступність та адаптація для людей з інвалідністю:

Відповідність будівлі вимогам державних будівельних норм з урахуванням доступності для людей з інвалідністю та інших маломобільних груп населення.

Путівник зі створення центрів надання психологічної підтримки розроблено з урахуванням потреб маломобільних груп населення. У цьому посібнику ми розглядаємо конкретні принципи та підходи, ґрунтуючись на прикладах

дизайну середовища, що покращують соціальну взаємодію та підтримують терапевтичну реабілітацію і відновлення.

Тому важливо у створенні простору звертати увагу на такі речі:

кольорова навігація, піктограми	доступність для людей на кріслі колісному	доступність інформації для людей із зоровими та слуховими порушеннями
уникання слизьких та блискучих поверхонь для безпеки всіх відвідувачів	використання пастельних та спокійних кольорів, які можуть сприяти психічному благополуччю	забезпечення достатнього простору для руху між меблями та елементами інтер'єру
наявність спокійної музики	наявність регулятора тепла	кондиціонування
забезпечення природного та ефективного штучного освітлення	регуляція освітлення через ролети та димери	штучне світло, яке регулюється через пульт
різноманітність місць для сидіння	доступна духова та вбиральня	зонування простору для контролю рівня шуму в різних частинах будівлі
вільний доступ до питної води	використання рухомих меблів, які легко переносити у разі необхідності змінити конфігурацію простору	розміщення засобів гігієни та необхідних матеріалів для догляду за дитиною
ергономіка та гнучкість простору для різних форм терапії	комфорт та конфіденційність під час проведення терапевтичних сесій	звукоізоляція для створення спокійної атмосфери
використання дитячих меблів з урахуванням ергономіки та безпеки	стійкі та безпечні елементи меблів, щоб запобігти можливим травмам	широкий вибір різноманітних іграшок та ігор, які відповідають різним віковим групам

Згідно Постанови «Про реалізацію експериментального проекту із запровадження комплексної соціальної послуги з формування життєстійкості» громади можуть відкрити Центр забезпечивши мінімальний перелік приміщень для надання послуг.

Мінімальний перелік приміщень

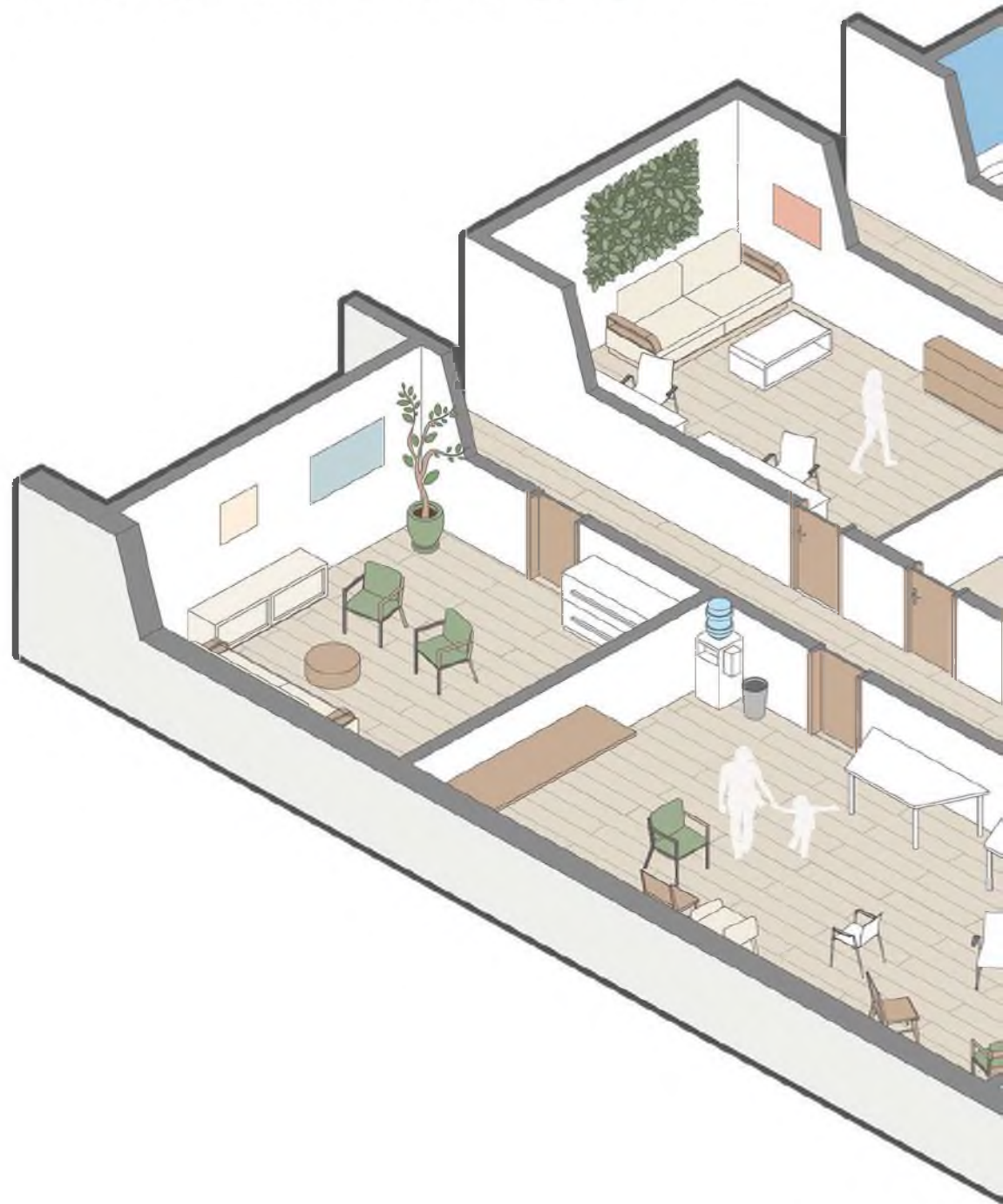
№	НАЗВА ПРИМІЩЕННЯ	ПЛОЩА
1	Фойє	30 м ²
2	Кімната для індивідуального консультування	20 м ²
3	Кімната для групового консультування	35 м ²
4	Дитяча ігрова кімната	30 м ²
5	Доступна вбиральня	4.2 м ²
6	Душова кабіна	8 м ²
7	Кімната догляду за дитиною	8 м ²
8	Укриття	15 м ²
	Загальна площа	150.2 м²

Для того, щоб якісніше надавати послуги та створити комфортні умови для всіх, бажано врахувати додаткові зони чи кімнати.

Розширений перелік приміщень

№	НАЗВА ПРИМІЩЕННЯ	ПЛОЩА
1	Фойє	25 м ²
2	Зона очікування	40 м ²
3	Кімнати для індивідуального консультування	22 м ²
4	Кімната для групового консультування	35 м ²
5	Кімнати для персоналу	15 м ²
6	Дитяча ігрова кімната	30 м ²
7	Доступна вбиральня	4.2 м ²
8	Душова кабіна	8 м ²
9	Кімната догляду за дитиною	8 м ²
10	Технічне приміщення	5 м ²
11	Укриття	15 м ²
	Загальна площа	207.2 м²

Як організувати Центр життєстійкості



Просторові рішення



1. Зона паркування для авто та велосипедів

Паркувальний майданчик повинен бути доступним для людей з інвалідністю та мати пониження тротуару до дороги. Стоянки для велосипедів рекомендовано обладнати накриттям.



МАТРИЦЯ МАТЕРІАЛІВ ПРОСТОРУ

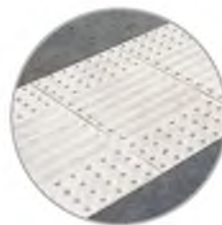
Покриття тротуару



Зона тротуару рівна:
асфальт, бруківка
без фасок.



Тактильна навігація:
Графітова тротуарна
тактильна плитка
на світлому покритті.



Біла тротуарна
тактильна плитка
на темному покритті.



Зона паркінгу
велосипедів тактильна:
гравій фракції 15 мм.

Додаткові елементи

Делініатори та стоянки для велосипедів — металеві з маркуванням верхньої частини червоною стрічкою.

ЯК ОРГАНІЗУВАТИ ПРОСТІР

КІЛЬКІСТЬ ПАРКОМІСЦЬ:

Рекомендується визначати з розрахунку щонайменше одне паркомісце на 15% загальної кількості відвідувачів.

ПАРКУВАЛЬНІ МІСЦЯ ДЛЯ ЛЮДЕЙ З ІНВАЛІДНІСТЮ:

Ширина: 3,5 м

Довжина: 5 м

Наявність: відповідний інформаційний знак, маркування зони та наявна піктограма доступності на тротуарі.

Відстань: не далі ніж за 30 м від входу до будівлі.

Кількість паркомісць: щонайменше 10%.

Біля паркувальних місць для людей з інвалідністю має бути пониження тротуару до дороги з ухилом до 8%.

АНТИПАРКУВАЛЬНІ СТОВПЧИКИ:

Висота: 850-900 мм

Контрастне маркування: верхівка стовпчика має бути промаркована контрастною смугою завширшки 100 мм.

Крок розміщення: 1,8 м.

Функцію антипаркувальних стовпчиків виконують також вазони з квітами та кущі зі щільним покривом.

Що важливо врахувати

- Шляхи автомобілів не повинні перетинатися зі шляхами пішоходів. Такі місця перетину мають бути облаштованими наземними переходами та відповідно маркуватися.
- Паркувальні місця для людей з інвалідністю рекомендовано розміщувати найближче до вхідної групи.

Чого не варто робити

- На шляху пішоходів не можна ставити деленіатори або інші обмежувачі руху автомобілів, що нижчі за 70 см, автоматично піднімаються або у формі півкуль, через ризик травмування.

ПАРКУВАЛЬНІ МІСЦЯ ДЛЯ ВЕЛОСИПЕДІВ:

Поруч із вхідною групою можна розташувати стоянку для велосипедів. Таке рішення дасть змогу одночасно забезпечити і накриття від атмосферних опадів, і можливість нагляду.

Мінімальна довжина перпендикулярної велосипедної стоянки — 2 м. У стиснених умовах паркування організується під кутами 30°, 45° або паралельно.

Мінімальна ширина проходу вздовж стоянки з припаркованими велосипедами — 1,2 м.

Рекомендована відстань: між стійками велопаркінгу — щонайменше 0,6 м.

Велопаркінг не має перешкоджати руху пішоходів та проїзду транспортних засобів.

- має чітко окреслені зони;
- конструкція для тимчасового паркування велосипедів має бути надійно прикріплена до поверхні;
- обирати такі конструкції велопаркування, де потрібно кріпити велосипед за раму, а не за колесо.

ПЕРПЕНДИКУЛЯРНА ТА ПАРАЛЕЛЬНА КИШЕНІ:

Ширина: 2,5 м

Довжина: 5 м

1) Перпендикулярні кишені влаштовують тоді, коли може бути збережена основна смуга проїзду завширшки **3 м**.

2) Для створення доступного паркінгу при паралельних кишнях для зменшення ризику травмування важливо робити розширення місця в бік тротуару, а не смуги проїзду.

А. Зона очікування при вході дає змогу провести час біля головного входу тим, хто чекає на когось або очікує свого часу консультації.

Б. Дитяча зона допоможе зробити Центр більш привітним і дружнім для тих, хто про нього ще не знав, а крім того, привабить сюди молоді сім'ї.



МАТРИЦЯ МАТЕРІАЛІВ ПРОСТОРУ

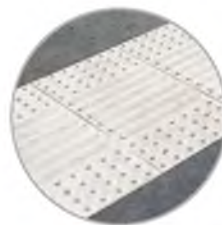
Покриття тротуару



Зона тротуару рівна:
асфальт, бруківка
без фасок.



Тактильна навігація:
Графітова тротуарна
тактильна плитка
на світлому покритті.



Біла тротуарна
тактильна плитка
на темному покритті.



Зона дитячого
майданчика:
каучукове покриття.

Додаткові елементи

Вуличні меблі: світле дерево.

Металеві елементи: білого кольору.

ЯК ОРГАНІЗУВАТИ ПРОСТІР

А. Зона очікування

Лавки.

Окремі місця очікування для одного чи двох відвідувачів розміщуються не в транзитній зоні. Такі місця повинні бути з бильцями та мати спинку.

Для зручності різних користувачів бажано мати місця на декількох висотах:

- стандартне — на висоті **450-500 мм**;
- зручне для людей похилого віку — має висоту **550 мм**;
- зручне для людей, яким може бути складно сідати, — на висоті **930 мм**;
- сидіння, доступне для дітей та людей низького зросту, — на висоті **310-380 мм**.

Б. Зона дитячого майданчика

Щоб діти з користю проводили час біля центрів, важливо невеликою кількістю обладнання закрити різнофункціональні потреби.

Фізична функція.

Для розвитку основних фізичних якостей і рухових навичок важливо давати дитині можливість задіяти всі м'язи.

Рекомендація: батут.

Функція сенсорики.

Для всебічного розвитку органів чуття важливо створювати елементи, які стимулюють слух, зір, дотик, вестибулярний апарат, пропріоцепцію, моторику. **Рекомендація:** гойдалка гніздо.

Когнітивна функція.

Розвивати гнучкість мислення та навички вирішення завдань допомагають елементи, які працюють на концентрацію уваги, вміння будувати ефективні стратегії для пошуку рішень.

Рекомендація: бізіборди.

Що важливо врахувати

- Різнофункціональність зон може стати причиною виникнення конфліктів. Наприклад, важливо враховувати те, чи не заважатиме галас дітей людям, що перебувають у зоні тихого відпочинку, або відвідувачам кімнати терапії.

Чого не варто робити

- Для благоустрою та розмежування зон не варто використовувати елементи побуту та інші не зазначені в рекомендаціях конструкції.

Смітники.

Висота отвору для сміття — **1 м**.

Варто оснастити кришкою від опадів. Краще розміщувати окремо від місць для очікування.

ОЗЕЛЕНЕННЯ

Різотрав'я. Різновид газону, куди входять переважно лучні рослини. Являє собою функціональну альтернативу традиційним газонним сумішам і не містить сезонних рослин. Рекомендовано робити розділення між лавками та мобільними конструкціями, де висаджено різотрав'я.

Функція розвитку комунікації.

Для розвитку цієї навички важливо створювати можливість ділитися ідеями, узгоджуючи правила та розвиваючи співчуття.

Рекомендація: будиночки з можливістю створення певного сюжету (літак, корабель тощо).

ОЗЕЛЕНЕННЯ

Для відокремлення та розмежування зони дитячого майданчика рекомендується використовувати **ярусне озеленення**, тобто розміщення рослин з урахуванням висоти, форми крони, кореневої системи для створення більш щільної посадки. Це допоможе обмежити місце гри дітей тільки цим майданчиком і ускладнить доступ до майданчика стороннім людям.

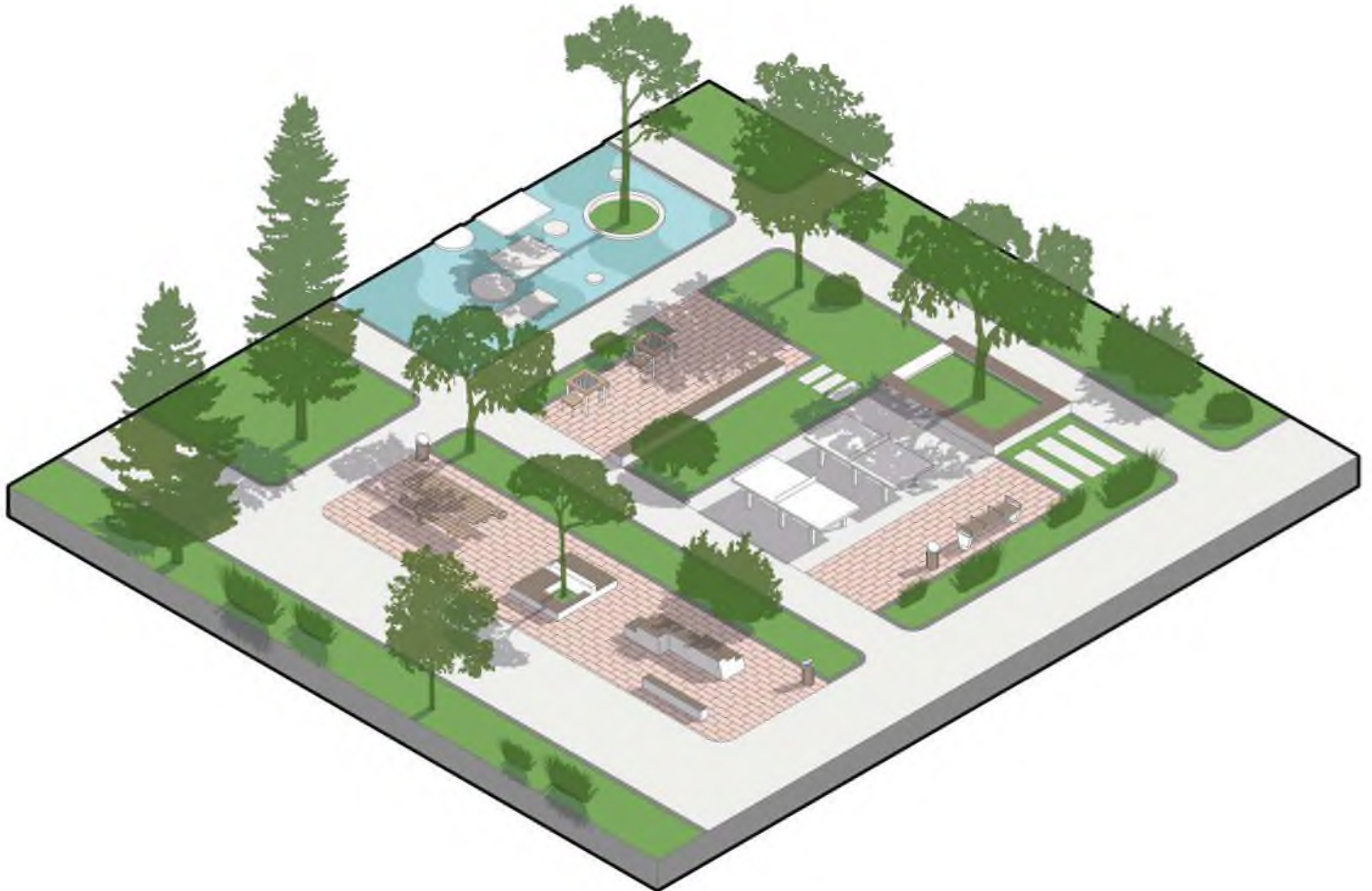
Пропонується віддавати перевагу тим видам кущів, у яких відсутні колючки, що можуть становити потенційну небезпеку для відвідувачів. Рекомендується також обирати рослини, в яких відсутні плоди.

Щоби Центр був місцем єднання громади, важливо створювати в його межах простори групової взаємодії.

Це, наприклад, може бути:

В. Зона спілкування;

Г. Зона групової взаємодії для спільного активного відпочинку.



МАТРИЦЯ МАТЕРІАЛІВ ПРОСТОРУ

Покриття тротуару



Зона тротуару рівна:
асфальт, бруківка
без фасок.



Тактильна навігація:
Графітова тротуарна
тактильна плитка
на світлому покритті.



Біла тротуарна
тактильна плитка
на темному покритті.

Додаткові елементи

Вуличні меблі: світле дерево.

Металеві елементи: білого кольору.

ЯК ОРГАНІЗУВАТИ ПРОСТІР

В. Зона спілкування

Окремі лавки зі столами мають бути місцем для спілкування невеликих груп людей.

Лавки мають бути різноманітними за висотою, тобто враховувати висоту сидіння для різних користувачів, а саме на висоті:

- 310-380 мм;
- 450-500 мм;
- 550 мм;
- 930 мм.

Також важливо мати поряд вільне місце діаметром **1,5 м** з можливістю розвороту для людини на кріслі колісному.

Стіл необхідно робити таким, щоб за ним могла сидіти людина на кріслі колісному, тобто мати вільний простір висотою **0,7 м** під стільницею.

ОЗЕЛЕНЕННЯ

Щоби групові заняття не заважали одне одному, рекомендовано розділяти відведені під них зони мобільними елементами з озелененням. Там можуть бути різні види кущів чи різнотрав'я.

Г. Зона групової взаємодії

Настільний теніс.

- Простір загальними розмірами **8x6 м**.
- Стіл габаритами **2,7x1,5 м**.
- Висота поверхні стола — **0,7-0,8 м**.
- Під стільницею має бути вільний простір для колін заввишки **0,7 м** та завглибшки щонайменше **0,48 м**.
- Ширина транзитного простору навколо стола — від **1,8 м**.

Шаховий стіл.

- Висота поверхні стола — **0,7-0,8 м**.
- Під стільницею має бути вільний простір для колін заввишки **0,7 м** та завглибшки щонайменше **0,48 м**.
- Крісла мають бути мобільними, висотою **450-500 мм** та мати бильця.

ОЗЕЛЕНЕННЯ

Різнотрав'я. Різновид газону, куди входять переважно лучні рослини. Являє собою функціональну альтернативу традиційним газонним сумішам і не містить сезонних рослин. Рекомендовано робити розділення між лавками та мобільними конструкціями, де висаджено різнотрав'я.

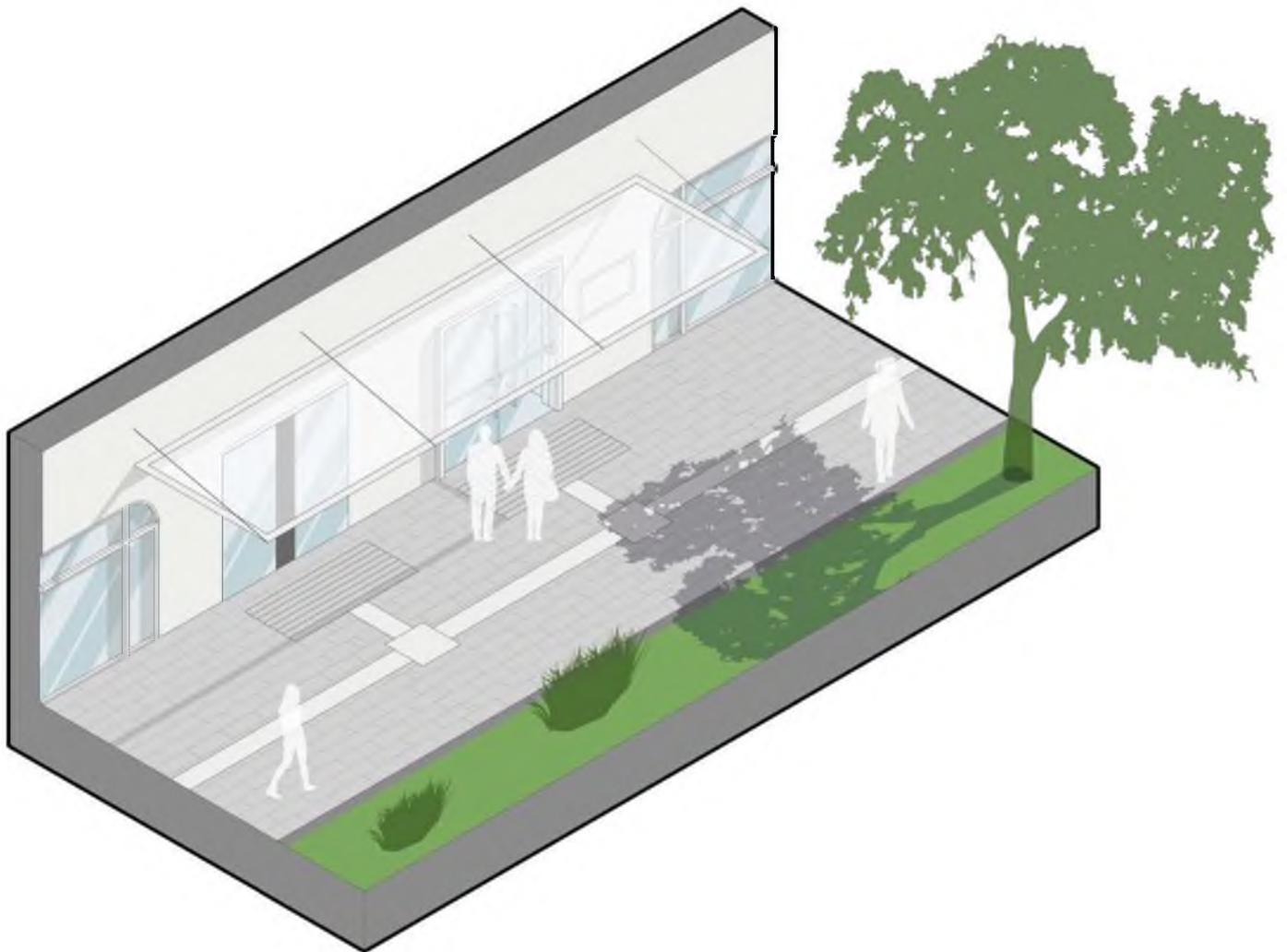
Що важливо врахувати

- Різноманітність зон може впливати на можливість виникнення там конфліктів. Наприклад, важливо враховувати те, чи буде гра в настільний теніс заважати грі в шахи.

Чого не варто робити

- Для благоустрою та розмежування зон не варто використовувати елементи побуту та інші не зазначені в рекомендаціях конструкції.

За можливості місце для Центру краще обирати в тих будівлях, де вхід розміщений на одному рівні з тротуаром, щоби максимально полегшити доступ для різних груп людей.



МАТРИЦЯ МАТЕРІАЛІВ ПРОСТОРУ

Покриття тротуару



Зона тротуару рівна:
асфальт, бруківка
без фасок.



Тактильна навігація:
Графітова тротуарна
тактильна плитка
на світлому покритті.



Біла тротуарна
тактильна плитка
на темному покритті.

Додаткові елементи

Навіс: прозоре скло, розміщене під кутом, що пропускати́ме світло й не затримувати́ме сніг.

Маркування скляних елементів: чорними кружечками.

ЯК ОРГАНІЗУВАТИ ПРОСТІР

ДВЕРІ

Механічні двері мають бути легкими в користуванні, щоб їх можна було відчинити однією рукою.

Дверну ручку таких дверей краще робити у вигляді скоби, передбачивши можливість відчинення кулаком.

Дверне полотно має фіксуватись у відкритому положенні та не мати порогів.

Ширина прорізу — 90 см.

Самі двері мають бути оглядовими. Якщо двері повністю скляні, обов'язковим є їх дворівневе маркування, де **висота** першого рівня — 0,85-1 м, а другого — 1,4-1,6 м.

Двері, що відчиняються автоматично, мають залишатися у відчиненому положенні **не менше за 5 с.**

Якщо двері розташовані поряд з іншими скляними елементами, необхідно застосовувати менш контрастне маркування до незадіяної частини фасаду й більш контрастне — до дверей, якими користуються.

НАВІС

Має покривати собою всю буферну зону ганку та бути завширшки щонайменше **1,8 м.**

ПРИДВЕРНИЙ ПІДДОН

Має розміщуватися врівень із поверхнею, на якій вмонтований, та мати нормативні чарунки, не більші за **0,015 м.**

Може працювати як тактильна смуга для людей, які користуються білою тростиною.

ІНФОРМАЦІЯ

Важливою є наявність таблички з графіком роботи та коротким описом послуг, які надає центр.

Вся інформація має бути розміщена поруч із вхідними дверима, зі сторони ручки відносно вулиці, **на висоті 1,2-1,4 м.**

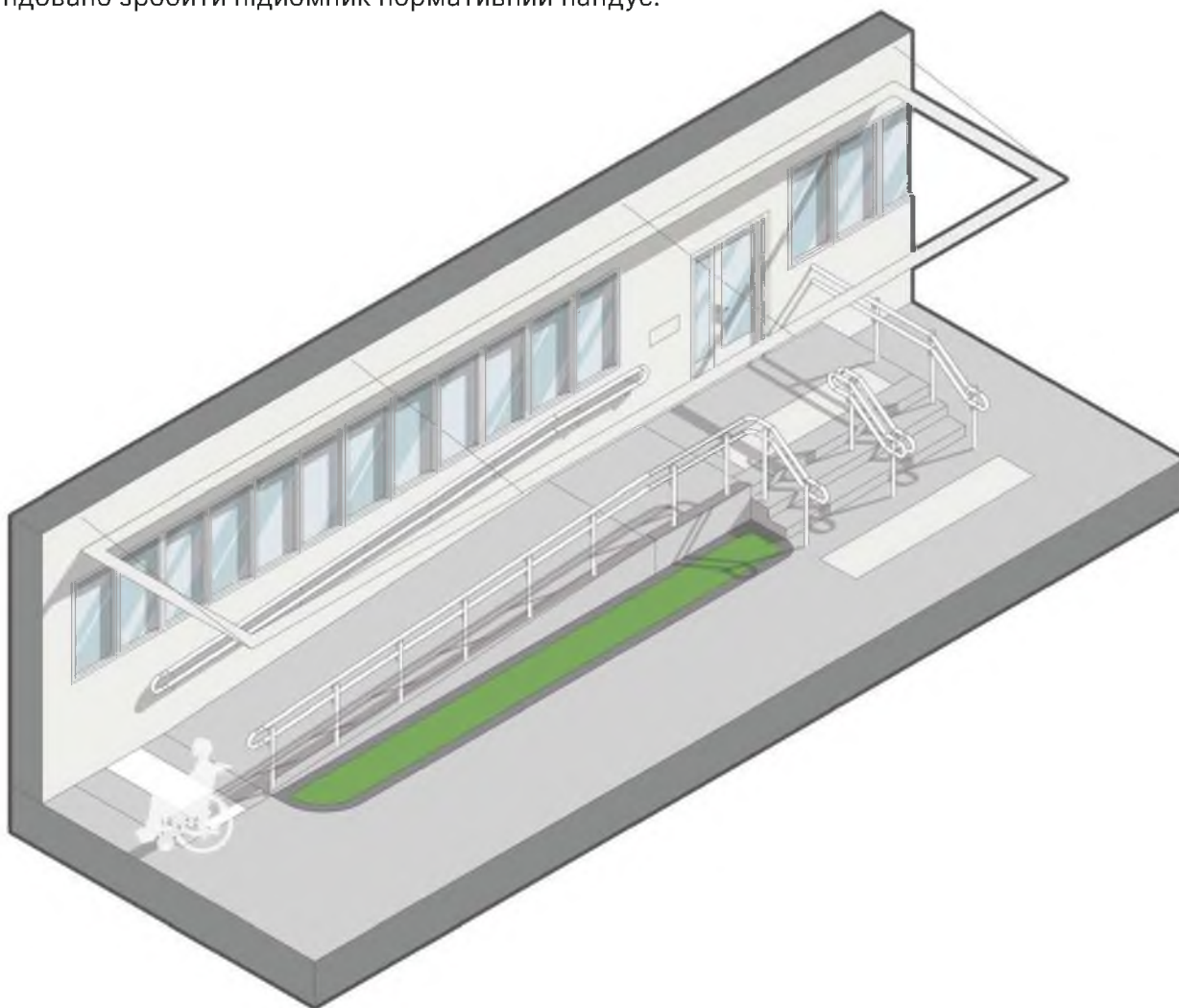
Що важливо врахувати

- Двері мають бути оглядовими, щоби люди, зокрема ті, що не чують, заходячи, не зіткнулися з тими, хто виходить. Для багатьох відвідувачів сама можливість огляду простору важлива для відчуття безпеки. Прозорість приміщення допомагає підтримувати концепцію «відкритості» простору. Тож двері мають бути скляними або металопластиковими.

Чого не варто робити

- Не рекомендовано встановлювати чи обирати приміщення, де є обертові двері, через ризик травмування та неможливість самостійно скористатися певним групам населення.

Якщо обрати приміщення без сходів можливості немає, вхід необхідно адаптувати. А якщо на прилеглий території на це не вистачає простору, рекомендовано зробити підйомник нормативний пандус.



МАТРИЦЯ МАТЕРІАЛІВ ПРОСТОРУ

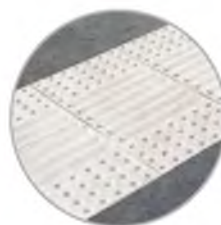
Покриття тротуару



Зона тротуару рівна:
асфальт, бруківка
без фасок.



Тактильна навігація:
Графітова тротуарна
тактильна плитка
на світлому покритті.



Біла тротуарна
тактильна плитка
на темному покритті.



ґанок:
світлий керамограніт
або клінкер.

Додаткові елементи

Навіс: прозоре скло, розміщене під кутом, що пропускатиме світло й не затримуватиме сніг.

Маркування скляних елементів: чорними кружечками.

Маркування першої та останньої сходинок протиковзкою стрічкою.

ЯК ОРГАНІЗУВАТИ ПРОСТІР

ГАНОК

При відчиненні дверей важливо мати простір і для дверного полотна, і для людини на кріслі колісному — **2,2x1,5 м**.

Якщо є пандус, то додатково до простору ганку додається ще й простір для розвороту крісла колісного — **1,5x1,5 м**.

НАВІС

Навіс повинен покривати весь ганок (сходи й пандус), проте його бажано винести за ці зони ще на **1,5 м**, щоб люди під час опадів мали можливість підготуватися (розкрити парасольки тощо).

ІНФОРМАЦІЯ

Важливою є наявність таблички з графіком роботи та коротким описом послуг Центру.

Вся інформація має бути розміщена поруч із вхідними дверима, зі сторони ручки відносно вулиці, **на висоті 1,2-1,4 м**.

ПАНДУС

Нахил: 5-8% (макс. 4,5°).

Ширина в провітрі: в 1,2 м для одностороннього руху, 1,8 м — для двостороннього.

Майданчики для відпочинку: 1,5x1,5 м кожні 8 м.

Захисний бортик по боках заввишки 50 мм.

ПОРУЧНІ НА ПАНДУСІ

Висота розміщення: 900, 700 мм.

На початку та в кінці сходів закінчення поручнів мають виступати за межі сходинок на 0,3 м та бути закругленими.

Діаметр поручня — 35-45 мм.

Від його краю до стіни варто залишити простір у щонайменше **50 мм**.

МАРКУВАННЯ

Початок та кінець поручнів необхідно контрастно промаркувати.

Довжина маркування — 30 см.

Колір залежить від матеріалу. Якщо перила чорні, то маркувати слід білим кольором, якщо поручні алюмінієві, маркуємо чорним.

Перша та остання сходинки маркуються по ширині маршу смугою завширшки **50 мм**.

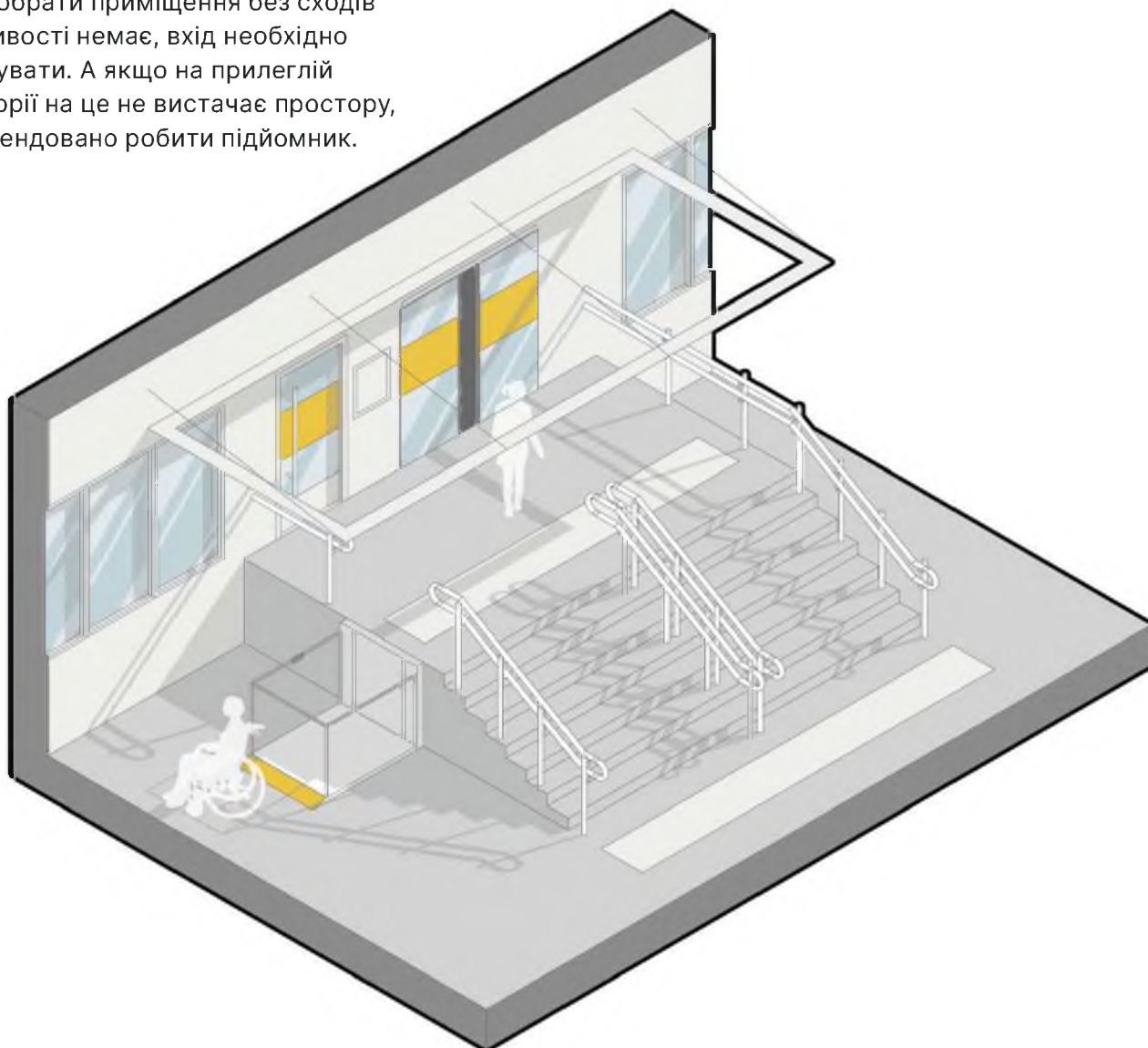
Що важливо врахувати

- Якщо фасад темний, поручні краще робити алюмінієвими, якщо ж він світлий — темно-графітовими або чорними.
- В обох варіантах підлогу ганку рекомендується вистеляти світлим керамогранітом або клінкером, призначеними для укладання на вулиці, з морозостійкими та водостійкими характеристиками.
- Маркувати такі сходи і пандус потрібно чорним кольором.

Чого не варто робити

- Не варто робити покриття ганку гляцевим.

Якщо обрати приміщення без сходів
можливості немає, вхід необхідно
адаптувати. А якщо на прилеглій
території на це не вистачає простору,
рекомендовано робити підйомник.



МАТРИЦЯ МАТЕРІАЛІВ ПРОСТОРУ

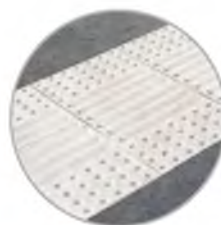
Покриття тротуару



Зона тротуару рівна:
асфальт, бруківка
без фасок.



Тактильна навігація:
Графітова тротуарна
тактильна плитка
на світлому покритті.



Біла тротуарна
тактильна плитка
на темному покритті.



ґанок:
світлий керамограніт
або клінкер.

Додаткові елементи

Навіс: прозоре скло, розміщене під кутом, що пропускатиме світло
й не затримуватиме сніг.

Маркування скляних елементів: чорними кружечками.

Маркування першої та останньої сходинок протиковзкою стрічкою.

ЯК ОРГАНІЗУВАТИ ПРОСТІР

СХОДИ

Ширина маршу: мінімум 1,35 м.

Ширина проступів сходинок має бути не меншою за 0,3 м, а висота підйому — не більшою за 0,15 м.

Нахил сходів слід робити щонайбільше як 1:2.

Рейбро сходинок повинно мати заокруглення з радіусом 0,02 м, а бічні краї, що не примикають до стін, — бортики від 0,02 м заввишки.

ПОРУЧНІ

Поручні мають бути з обох боків сходів.

Висота розміщення: 900, 700 мм.

На початку та в кінці сходів закінчення поручнів мають виступати за межі сходинок на 0,3 м та бути закругленими.

Діаметр поручня — 35-45 мм.

Від його краю до стіни варто залишити простір у щонайменше 50 мм. Огородження сходових маршів та майданчиків рекомендовано робити з вертикальних елементів, проміжок між якими не перевищуватиме 100 мм.

Якщо сходи ширші за 2,5 м, необхідно додати розділові поручні.

МАРКУВАННЯ

Початок та кінець поручнів необхідно контрастно промаркувати.

Довжина маркування — 30 см.

Колір залежить від матеріалу. Якщо перила чорні, то маркувати слід білим кольором, якщо поручні алюмінієві, маркуємо чорним.

Перша та остання сходинок маркуються по ширині маршу смугою завширшки **50 мм**.

ОСВІТЛЕННЯ

Освітлення має бути рівномірним, рекомендовано використовувати **200 люкс**.

ТАКТИЛЬНЕ СПІВВІДНОШЕННЯ

Попереджувальні тактильні смуги встановлюються паралельно до сходів чи перепадів висот на всю їх ширину, на відстані **300 мм** від краю перепаду.

Що важливо врахувати

- У варіанті суцільного маркування скляних дверей виконати маркування нижньої частини на висоті **1 м**, а верхньої — **1,4 м** у синій кольоровій гамі.
- Маркування може містити в собі назву центру і має бути виконано білим шрифтом.

Чого не варто робити

- Не розміщувати поруч з підйомником велопаркінги чи інші конструкції, які заважатимуть руху.

4. Зона фойє

Найперша зона, яка має створювати відчуття безпеки й затишку, не мати темних закутків, бути привітною та легкою.

ПЛОЩА:
190 м²



МАТРИЦЯ МАТЕРІАЛІВ ПРОСТОРУ

Стіни



Біле
пофарбування
RAL9016
або RAL9003



Світло-бежеве
пофарбування
RAL9001



Світло-сіре
пофарбування
RAL7047

Меблі



Колір
RAL6020
RAL6017



Колір
RAL6034



Колір
RAL5011

Підлога



Лінолеум сірий



Лінолеум із візерунком бетону
та темного бетону



Додаткові елементи



Живі рослини



Світлі дерев'яні
деталі

ЯК ОРГАНІЗУВАТИ ПРОСТІР

СТІЙКА РЕЄСТРАЦІЇ

Вільний простір перед стійкою — **2,5×2,5 м**.

Стійка має бути розміщена на двох різних рівнях, щоб ними легко могли скористатися і люди, що сидять, і люди, що стоять:

- які стоять — **0,95-1,11 м**;
- які сидять — **0,74-0,8 м**.

Для людини на кріслі колісному слід передбачити простір для колін глибиною **650 мм** та шириною **760 мм**.

На передній частині стійки може бути розміщений бізборд для того, щоб зайняти дитину, доки дорослий заповнює документи.

ГАРДЕРОБ

Окрема шафа для верхнього одягу має перебувати в межах поля зору адміністратора і стояти поруч із виходом.

Гачки для речей слід розміщувати на висоті **1,05 та 1,4 м**.

ЗОНА ДЛЯ ДИТЯЧИХ КОЛЯСОК

Окрема зона, де можна залишити дитячі візочки, щонайменше на 3 місця, де одне — розмірами **0,8х1,2 м**.

ЗОНА ДЛЯ ЗАПОВНЕННЯ ДОКУМЕНТІВ

Окрема зона, яку бажано відгородити перегородками, повинна мати стіл для заповнення документів і два крісла: для клієнта та адміністратора.

ІНФОРМАЦІЯ

Піктограма стійки рецепції або назва Центру має бути на рівні **1,8-2,0 м** від підлоги, текст бути виконаний збільшеним шрифтом у контрастному співвідношенні до тла, не відблискувати.

Будь-яка додаткова інформаційна довідка на окремих стійках має міститися збоку від конструкції стійки, не заважаючи клієнту на шляху руху.

Має бути індукційна петля для людей, які використовують слухові апарати. Якщо є така функція, як перекладач жестової мови, то відповідна піктограма має бути розміщена на рецепції.

МАПА ПРОСТОРУ

Тактильну карту Центру доцільно розмістити на стенді на висоті **0,9-1,3 м**. Інформація має бути і текстом у контрастному співвідношенні, і шрифтом Брайля.

Що важливо врахувати

- Важливим є вентиляція та опалення. Може виконуватись за допомогою кондиціонерів (може бути альтернативним джерелом опалення за температури повітря назовні не нижче 0).
- На стелі мають бути підвісні плити з мінерального волокна або підвісна стеля KNAUF.

Чого не варто робити

- Не варто виконувати покриття підлоги з візерунком імітації дерева.

Головний вхід

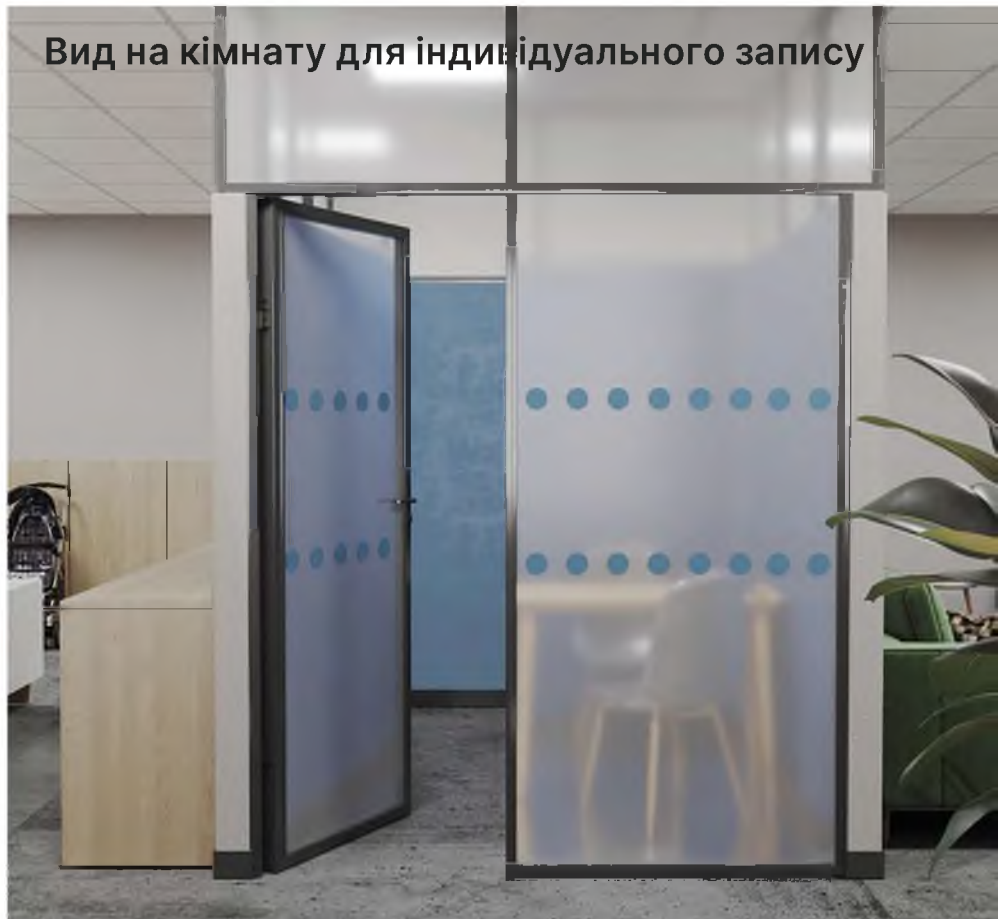




Вид на стійку адміністратора



Вид на кімнату для індивідуального запису



5. Зона очікування

Може бути як окремою кімнатою так і зоною у кімнаті фойє. У цьому просторі можуть бути просвітницькі матеріали про ментальне здоров'я.

ПЛОЩА:
65.6 м²



МАТРИЦЯ МАТЕРІАЛІВ ПРОСТОРУ

Стіни



Біле пофарбування RAL9016 або RAL9003



Світло-бежеве пофарбування RAL9001



Світло-сіре пофарбування RAL7047

Меблі



Колір RAL6020 RAL6017



Колір RAL6034



Колір RAL5011

Підлога



Лінолеум сірий



Лінолеум із візерунком бетону та темного бетону



Додаткові елементи



Живі рослини



Світлі дерев'яні деталі

ЯК ОРГАНІЗУВАТИ ПРОСТІР

ПРОСТІР

Біля кожних трьох місць рекомендовано мати вільний простір розмірами **1x1 м** для можливості розташуватися людині на кріслі колісному.

Мінімальний прохід між сидіннями — **1,2 м**.

За можливості там варто розмістити розетки, кулери з теплою та холодною водою.

Зона очікування має передбачати столи, де можна заповнити документи, поставити склянку води тощо.

Стіл повинен:

1. мати вільний простір під стільницею **70 см** із можливістю поставити під стіл ноги;
2. бути контрастним щодо простору та інших предметів;
3. мати висоту стільниці **780-800 мм** від рівня підлоги.

Крім того, біля стола має стояти диванчик чи стілець із висотою сидіння **0,37-0,4 м** та столик для старших дітей заввишки **0,66 м**.

ІНФОРМАЦІЯ

- Піктограму зони відпочинку, напрямок до санвузла або назву установи необхідно розміщувати на висоті **1,8-2,0 м**;
- текст має бути виконаний збільшеним шрифтом у контрастному співвідношенні до тла, не відблискувати.

Будь-яка додаткова інформаційна довідка на окремих стійках має розміщуватися збоку від шляхів руху, не заважаючи людині отримувати послугу.

Що важливо врахувати

- Важливим є вентиляція та опалення. Може виконуватись за допомогою кондиціонерів (може бути альтернативним джерелом опалення за температури повітря назовні не нижче 0).
- На стелі мають бути підвісні плити з мінерального волокна або підвісна стеля KNAUF.

Чого не варто робити

- Не варто виконувати покриття підлоги з візерунком імітації дерева.

Екран телевізора з можливістю показу інформації слід встановити:

- на висоті **від 75 см до 1,2 м** від підлоги;
- кут огляду від центру екрана не повинен відхилятися більше ніж на **30°**.

МІСЦЯ ДЛЯ СИДІННЯ

- Підлокітник висотою від сидіння до верхнього краю — **15-18 см**.
- Спинка висотою від підлоги до верхнього краю — **80-84 см**.
- Стандартне сидіння висотою **45 см**, ширина та глибина сидіння — **50x50 см**.
- Підвищене сидіння висотою **47-50 см**, ширина та глибина сидіння — **50x50 см**.
- Більш широке сидіння висотою **45 см**, ширина та глибина сидіння — **60x50 см**.
- Подвійне сидіння висотою **45 см**, ширина та глибина сидіння — **100x50 см**.

ДОДАТКОВО

Варто врахувати потреби домашніх тварин і забезпечити окремий простір із тарілочкою для води.

Елементами створення затишку можуть стати **кімнатні рослини**.

Вид на місця для сидіння









6. Дитяча ігрова кімната

Простір, у якому організовано кілька зон для дітей різних вікових категорій відповідно до їхніх потреб в активності.

ПЛОЩА:
40.4 м²



МАТРИЦЯ МАТЕРІАЛІВ КІМНАТИ

Стіни



Біле
пофарбування
RAL9016
або RAL9003



Світло-бежеве
пофарбування
RAL9001

Меблі



Колір
RAL6020
RAL6017



Колір
RAL6034



Колір
RAL5021

Підлога



Ковролін пісочних відтінків



Лінолеум
з імітацією відтінку
світлий дуб



Додаткові елементи



Захисні пластини
на двері від
защемлення пальців



Килими з геометричним
орнаментом, а також
килимки-пазли

ЯК ОРГАНІЗУВАТИ ПРОСТІР

НАПОВНЕННЯ КІМНАТИ

На вході до кімнати важливо організувати місце для особистих речей, лавку для сидіння та підставку для взуття.

Зонування кімнати:

- Активна зона охоплює: бізборд для енергійних дітей, м'який мат для малюків до трьох років і сухий басейн.
- Безпечні іграшкові зони, наприклад із дитячими меблями, музичними іграшками. Також у цій зоні можна розташувати фліпчарт або крейдову дошку.
- Окремо слід виділити «тиху зону», де стоять столики для малювання та ліплення, хатинка для усамітнення та манеж для наймолодших (огороження має бути заввишки в 1 м).

Меблі та іграшки, передбачені для постійного й самостійного користування дітьми, необхідно розмістити на доступній для них висоті, інше — у прихованих шафках або в окремому приміщенні.

Максимальна висота розміщення — 0,9 м.

Щоб посилити зосередження уваги на грі, приміщення має містити максимальну кількість різнокольорових елементів — ігор, деталей, меблів тощо.

УМИВАЛЬНИК

Умивальники для дорослого та дитини повинні мати висоту **0,8 м та 0,5 м**.

Що важливо врахувати

- Важливо поставити в цій кімнаті захисні пластини на двері від защемлення пальців.

Чого не варто робити

- Не варто фарбувати стіни в яскраві та насичені кольори.

МІСЦЯ ДЛЯ СИДІННЯ

Місця для сидіння можуть бути у вигляді безкаркасного крісла.

Стілець із висотою сидіння 0,37-0,4 м

та **столик для старших дітей заввишки 0,66 м**.

ПОКРИТТЯ ПІДЛОГИ

Рекомендується обирати ковролін для пом'якшення падіння дітей і комфортного використання підлоги як плацдарму для ігор.

Альтернативним покриттям підлоги є лінолеум, покритий килимом із мінімумом або без візерунків.

Вікна рекомендовано забезпечити ролетами бежевого відтінку.

Стеля має бути пофарбованою в білий колір і передбачати акустичні панелі, що перекриватимуть 50% площі кімнати.

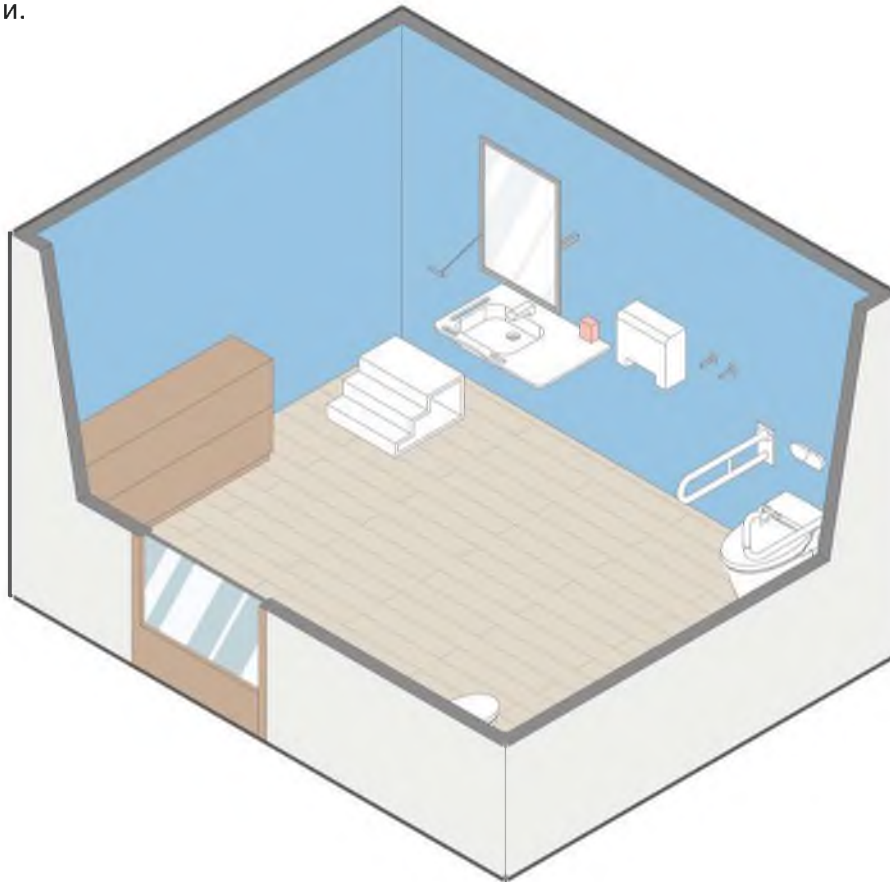
ВЕНТИЛЯЦІЯ ТА ОПАЛЕННЯ

Важливими є вентиляція та опалення. Їх можна забезпечувати за допомогою кондиціонерів (як альтернативне джерело опалення за температури повітря зовні не нижче за 0°C).

7. Доступна вбиральня

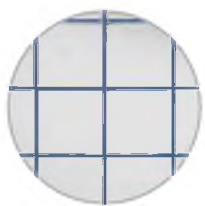
У громадських просторах важливо, щоб була мінімум одна доступна вбиральня для людей на кріслі колісному, людей похилого віку, дорослим з дітьми.

ПЛОЩА:
11 м²



МАТРИЦЯ МАТЕРІАЛІВ КІМНАТИ

Стіни



Біла квадратна
плитка



Біла плитка
прямокутна з фасками.
Тип укладки: шахи або
штабельно горизонтальна



Пофарбування
«сухих зон»
RAL5024

Додаткові елементи



Поручні та інші додаткові елементи виділяються на фоні стіни завдяки кольору.

Для виготовлення кольорових поручнів можна використовувати металеві поручні пофарбовані антибактеріальною фарбою для металу.

Колір: синій, зелений, чорний.

Підлога



Темно-сіра
квадратна
плитка



Темно-сірий
керамограніт

ЯК ОРГАНІЗУВАТИ ПРОСТІР

ІНФОРМАЦІЯ

Табличка з піктограмою приміщення має розташовуватися на висоті **1,2-1,5 м** і на відстані **0,3 м** від дверного отвору. Піктограму та/або табличку з назвою приміщення необхідно виконувати збільшеним шрифтом, що кольором та формою контрастуватиме з тлом.

Двері, завширшки **90 см**, необхідно обладнати дотягувачем.

Двері мають контрастувати зі стіною, а дверна ручка (натискного типу або у вигляді скоби) — розташовуватися на висоті **0,85-1,1 м**. Додатково встановлюється горизонтальна скоба, щоб людині на кріслі колісному було зручно їх зачиняти.

ПРОСТІР

Наявний вільний простір діаметром **1,5 м** для маневрування.

ПРИСТРОЇ

Усі пристрої мають бути розташовані на висоті **0,9-1,1 м**.

- Крани змішувачів, санітайзери слід обирати з важільним типом керування. Про сенсорні пристрої необхідно **попереджати шрифтом Брайля**.
- Дзеркало — з можливістю регулювання кута нахилу.
- Гачки для речей мають розміщуватися на полотні дверей зсередини, а гачки для милиць — біля унітаза на висоті **1,05 та 1,4 м**.
- Смітник відкритого типу.

Що важливо врахувати

- Наявність сходинок для дітей, щоб дитина мала доступ до умивальника чи унітаза.
- Додатково варто встановити тримач для немовлят, щоб дорослий міг зайти в туалет із малюком.
- Важливо мати доступ до сухих та вологих серветок, а також предметів жіночої гігієни.
- Бажано, щоб унітаз був оснащений автоматичною зміною плівки на сидінні.
- Має бути світлозвукова пожежна сигналізація.

Чого не варто робити

- Важливо не класти ковзку плитку та не застосовувати для оздоблення стін і підлоги яскраві кольори чи візерунки.

- Диспенсер для паперових рушників має бути механічним.
- Кнопку виклику допомоги розміщують біля унітаза на висоті **40-90 см**.
- Кнопка змиву має розташовуватися над унітазом.

УМИВАЛЬНИК

Необхідно передбачити вільний простір під умивальником для колін людини на кріслі колісному заввишки щонайменше **720 мм**.

Умивальник — заввишки **0,8 м**.

Збоку від умивальника має бути вільний простір розмірами **0,3x0,4 м** для особистих речей.

ПОРУЧНІ ДЛЯ УМИВАЛЬНИКА

З усіх сторін округлі поручні на висоті **0,8 м**.

УНІТАЗ

- Висота сидіння унітаза для дорослих — **400-480 мм**.
 - Висота сидіння дитячого унітаза — **300 мм**.
- З одного боку від унітаза слід передбачити вільний простір розміром **0,9-1 м**, щоб людина на кріслі колісному мала змогу пересісти на унітаз. Рекомендовано передбачити поруч ручний душ.

ПОРУЧНІ ДЛЯ УНІТАЗА

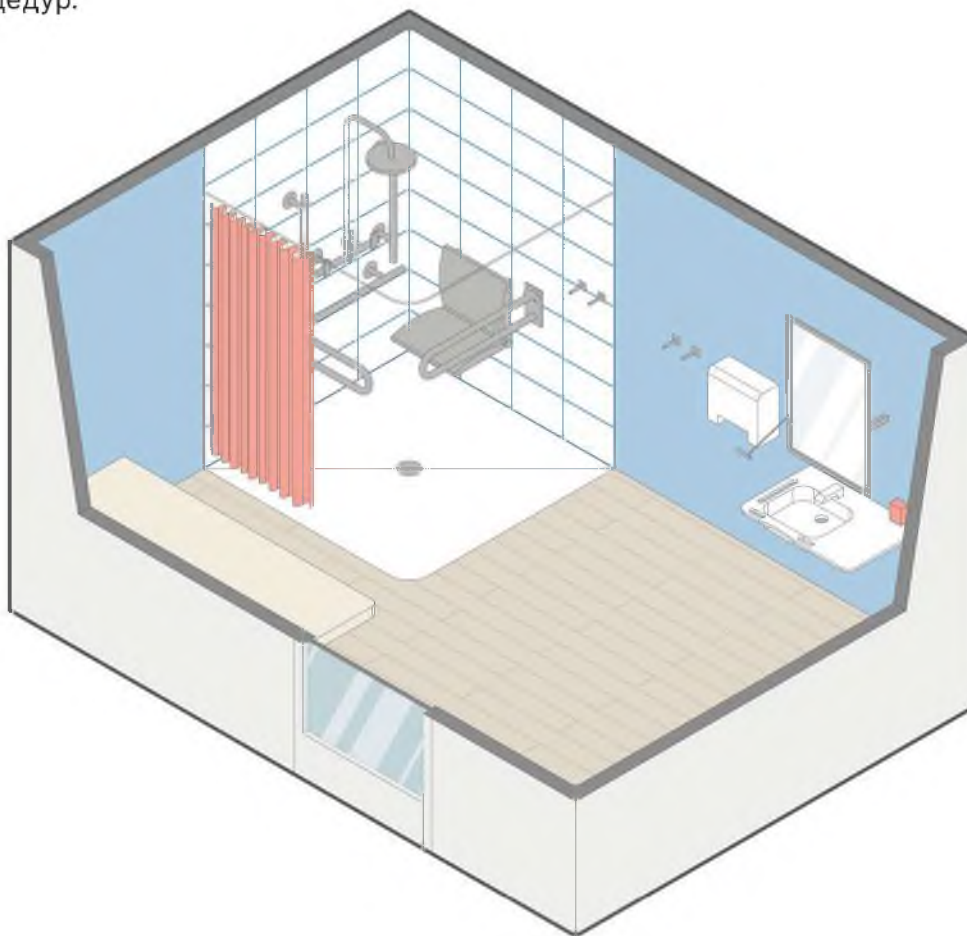
Поручні заокруглені діаметром **30-45 мм**. Поручень розташований на відстані **300-350 мм** від центру унітаза.

Зі сторони, де можна пересісти з крісла колісного на унітаз, має бути відкидний поручень на висоті **0,8 м** від рівня підлоги: Зі сторони, прилеглої до стіни, має бути настінний г-подібний поручень завдовжки **1 м**.

8. Доступна душова

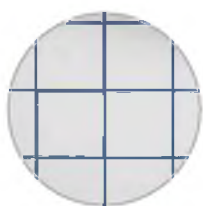
Рекомендовано передбачити додатковий простір, щоби за необхідності була змога надати допомогу відвідувачу або працівникові в проведенні гігієнічних процедур.

ПЛОЩА:
12.5 м²



МАТРИЦЯ МАТЕРІАЛІВ КІМНАТИ

Стіни



Біла квадратна
плитка



Біла плитка
прямокутна з фасками.
Тип укладки: шахи або
штабельно горизонтальна



Пофарбування
«сухих зон»
RAL5024

Додаткові елементи



Поручні та інші додаткові елементи виділяються на фоні стіни завдяки кольору.

Для виготовлення кольорових поручнів можна використовувати металеві поручні пофарбовані антибактеріальною фарбою для металу.

Колір: синій, зелений, чорний.

Підлога



Темно-сіра
квадратна
плитка



Темно-сірий
керамограніт



Темно-сірий
керамограніт

ЯК ОРГАНІЗУВАТИ ПРОСТІР

ДУШОВА ЛІЙКА

Душ має регулюватися за висотою.

Довжина шланга — щонайменше **1,5 м**.

Якщо душова лійка встановлена на вертикальній штанзі, мінімальна довжина штанги має становити **500 мм**, а її нижній кінець розташовуватися на висоті від **900 до 1100 мм** над рівнем підлоги.

ПОРУЧНІ ДЛЯ ДУШУ

- Горизонтальний поручень завдовжки **80 см** на висоті **70-75 см** від підлоги встановлюється посередині душу.
- Два вертикальних поручні завдовжки **80 см** встановлюються так, щоб їхній нижній край починався з висоти **80 см** над підлогою. Відстань між двома поручнями — **67-70 см**.

Умивальник — на висоті **80 см** із простором для колін у **72 см** та з поворотним дзеркалом.

ПРИСТРОЇ

- Диспенсер для паперових рушників має бути механічним.
- Смітник — відкритого типу.
- Кнопку виклику допомоги розташовують на висоті **40-90 см**.
- Гачки для речей мають розміщуватися на висоті **1,05 м, 1,4 м** зі сторони відкидного сидіння.

Що важливо врахувати

- Має бути шторка, яка відділяє душову зону від зони перевдягання, щоб речі не намокли.
- Також слід передбачити наявність фена та зафіксувати його на стіні на висоті **1,5 м**.
- Для лінолеуму необхідно передбачити гнучкий плінтус.

Чого не варто робити

- Не використовувати душові піддони, до яких немає доступу людям на кріслі колісному.

ВІДКИДНЕ МІСЦЕ ДЛЯ СИДІННЯ

Сидіння з мінімальними розмірами **400 мм** у ширину та **400 мм** у глибину має розміщуватися на висоті **450-480 мм** від підлоги.

З одного боку від нього слід передбачити вільний простір розміром **0,9-1 м** для можливості пересісти з крісла колісного.

Сидіння повинно мати отвори для води та витримувати вагу щонайменше **150 кг**.

ПОРУЧНІ ДЛЯ СИДІННЯ

Поручні заокруглені діаметром **30-45 мм**.

З боків, де можна пересісти з крісла колісного на сидіння, мають розміщуватися відкидні поручні на висоті **800 мм** від рівня підлоги.

Поручень слід розташовувати на відстані **300-350 мм** від центру сидіння.

Відстань від нижнього рівня поручнів до поверхні сидіння — **120-150 мм**.

КУШЕТКА ДЛЯ ПЕРЕВДЯГАННЯ

Кушетку з мінімальними розмірами **1,9x0,8 м** варто передбачити для того, щоб людина могла перевдягтися у лежачому положенні чи покласти свої речі.

9. Кімната догляду за дитиною

Щоб усамітнитися для грудного годування чи догляду за дитиною, важливо мати або виділену зону, або окрему кімнату з догляду за дитиною.

ПЛОЩА:
16.3 м²



МАТРИЦЯ МАТЕРІАЛІВ КІМНАТИ

Стіни



Біле
пофарбування
RAL9016
або RAL9003

Меблі



RAL меблів: 5024, 5007, 6021

Підлога



Лінолеум сірий

Лінолеум із візерунком бетону
та темного бетону

Додаткові елементи



Постери, картини,
зображення

ЯК ОРГАНІЗУВАТИ ПРОСТІР

СПОВИВАННЯ ТА ПЕРЕВДЯГАННЯ ДИТИНИ

Сповивальні столики розміром не менше, ніж **0,76 x 0,52 м** з одноразовими пелюшками, серветками, підгузками.

Висота столика — 0,8 м з вільним простором **0,72 м** під поверхнею для підходу людей на кріслі колісному.

Додатково рекомендовано робити столики на висоті **1,2 м**, які будуть доступні для людей з порушеннями опорно-рухового апарату.

Матрац має бути покритий плівкою, яку легко можна витерти.

ГРУДНЕ ГОДУВАННЯ

Крісло для грудного годування має бути широким, з підлокітниками.

Додаткові меблі: пуфик для ніг та приставний столик.

УМИВАЛЬНИК

Вільний простір під умивальником для колін людини на кріслі колісному — **720 мм**.

Умивальник заввишки **0,8 м**.

Збоку від умивальника — вільний простір розмірами **0,3x0,4 м** для особистих речей. Крани змішувачів, санітаizersи мають бути переважно важільного типу керування. Про сенсорні пристрої необхідно попереджати шрифтом Брайля.

ПРИСТРОЇ

Усі пристрої мають бути розташовані на висоті **0,9-1,1 м**.

- Крани змішувачів, санітаizersи слід обирати з важільним типом керування. Про сенсорні пристрої необхідно **попереджати шрифтом Брайля**.
- Дзеркало — з можливістю регулювання кута нахилу.
- Гачки для речей мають розміщуватися на полотні дверей зсередини, а гачки для милиць — біля унітаза на висоті **1,05 та 1,4 м**.
- Смітник відкритого типу.

Що важливо врахувати

- Бажано мати пристрій для підігріву дитячої пляшечки.
- Можливість налити собі води.
- Килимки мають бути чітко зафіксовані та мати короткий ворс.

Чого не варто робити

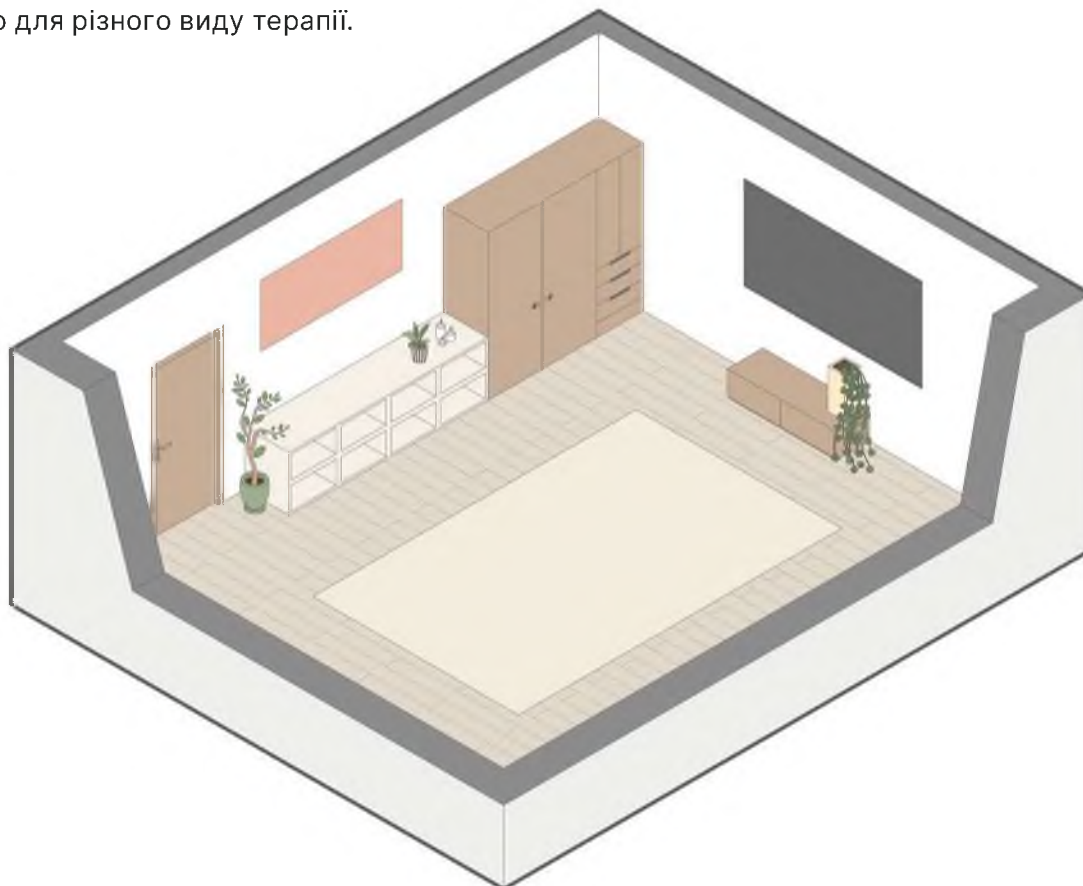
- Не використовувати яскраві візуальні образи, всі образи мають бути мінімалістичними та інтелектуально не навантажувати.

10. Кімната для групових занять

Для групової терапії та навчання важливо мати кімнату, де зможуть одночасно перебувати щонайменше 10 людей. Ця кімната має бути мобільною для різного виду терапії.

ПЛОЩА:
40.4 м²

1/3



МАТРИЦЯ МАТЕРІАЛІВ КІМНАТИ

Стіни



Біле
пофарбування
RAL9016
або RAL9003



Світло-бежеве
пофарбування
RAL9001

Підлога



Лінолеум
з імітацією дуба

Додаткові елементи



Живі рослини

ЯК ОРГАНІЗУВАТИ ПРОСТІР

МІСЦЯ ДЛЯ СІДІННЯ

Місця для сидіння варто розташовувати залежно від розміру та конфігурації приміщення, бажано з приставним столиком.

Вільний простір радіусом **1,5 м** для людини на кріслі колісному.

Загальні рекомендації: від сидіння до верху підлокітника — **15-18 см**, висота спинки від підлоги до верхньої точки — **80-84 см**.

Стандартне: висота сидіння — **45 см**, ширина та глибина — **50x50 см**.

Подвійне сидіння: висота сидіння — **45 см**, ширина та глибина — **100x50 см**.

Більш широке: висота сидіння — **45 см**, ширина та глибина — **50x40 см**.

За потреби можна використовувати **крісла безкаркасного типу**.

СТОЛИ

Висота — від **765 до 780 мм**, глибина — **480 мм**, мінімальний вільний простір для колін — **700 мм** у ширину.

Настінний вішак для верхнього одягу повинен мати гачки на двох рівнях — на висоті **1,8 м** та **1,0 м**. Відстань між гачками — щонайменше **0,05 м**, щоб забезпечити достатній простір для розміщення верхнього одягу.

Відкриті полиці для особистих речей відвідувачів слід передбачити у вільному доступі на рівні **0,9-1,2 м**.

Місця для заряджання гаджетів — розетки та полицьки у вільному доступі на рівні **0,9-1,2 м**.

Кулер із питною водою має бути натискного чи сенсорного типу.

Розташування на висоті до **1,2 м** та простір навколо для вільного підходу радіусом **1,5 м**. Слід позначити крани з теплою та холодною водою за допомогою кольорів або піктограм.

ШТОРИ ЧИ РОЛЕТИ НА ВІКНО

Слід використовувати ролети день-ніч, механічного чи автоматичного типу керування. Вони мають бути пастельних, неяскарих кольорів.

Елементами створення затишку можуть стати **кімнатні рослини**.

Що важливо врахувати

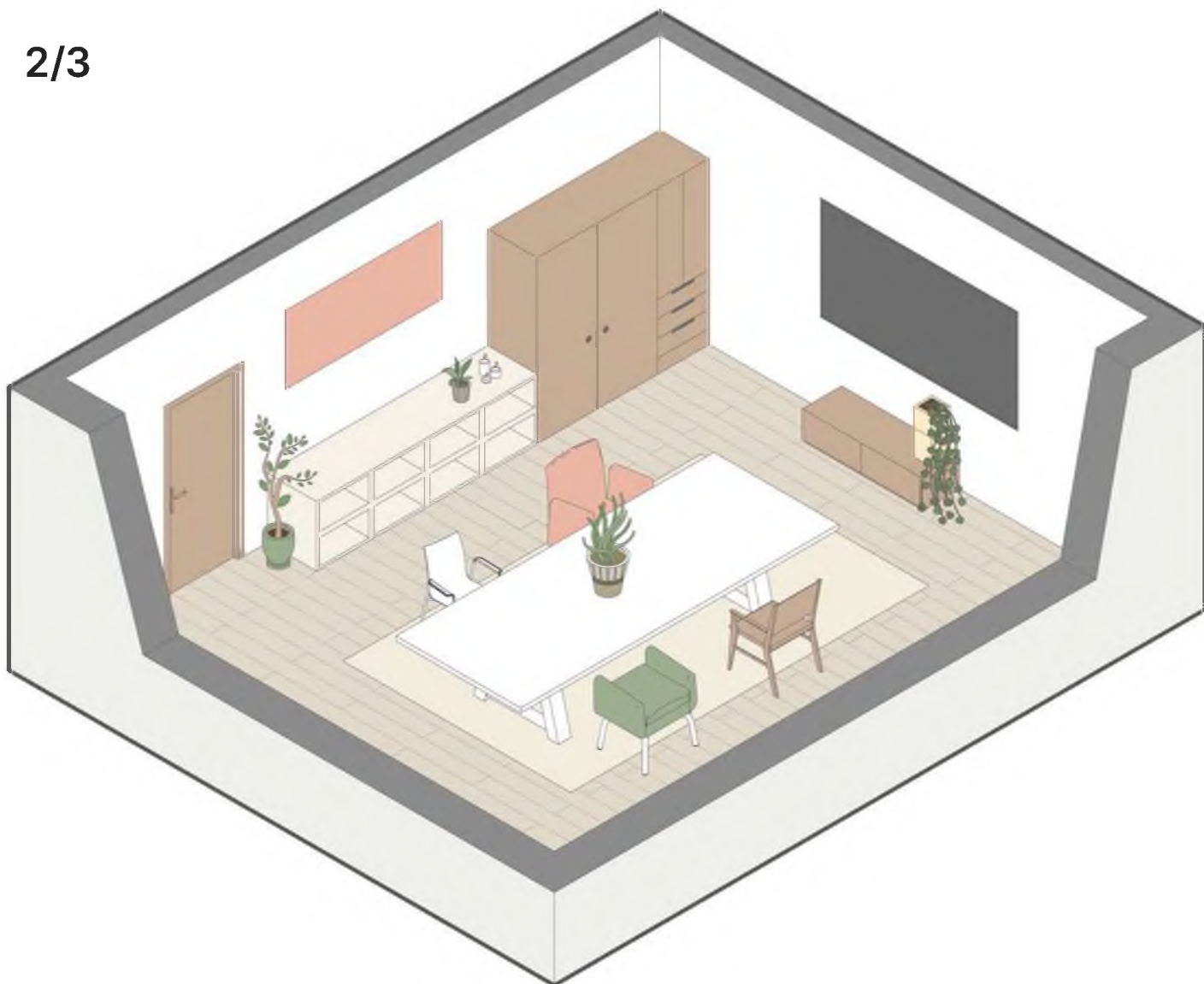
- Меблі мають бути важкими, але легко переміщуватися, щоб з одного боку їх неможливо було повалити на підлогу, а з іншого — щоби запобігти можливому блокуванню кімнат пацієнтами.
- Краї меблів мають бути заокругленими.
- Має бути різноманітність світлових сценаріїв. Тобто слід передбачити не лише стельове освітлення, а й додаткові джерела світла. Можливий варіант — застосування RGB LED-ламп або розумних систем освітлення.

Чого не варто робити

- Не варто робити однотипову розсадку або обирати лише один вид місць для сидіння.
- Не варто застосовувати прямолінійне освітлення, яке може засліплювати очі.

10. Кімната для групових занять

2/3



МАТРИЦЯ МАТЕРІАЛІВ КІМНАТИ

Стіни



Біле пофарбування
RAL9016
або RAL9003



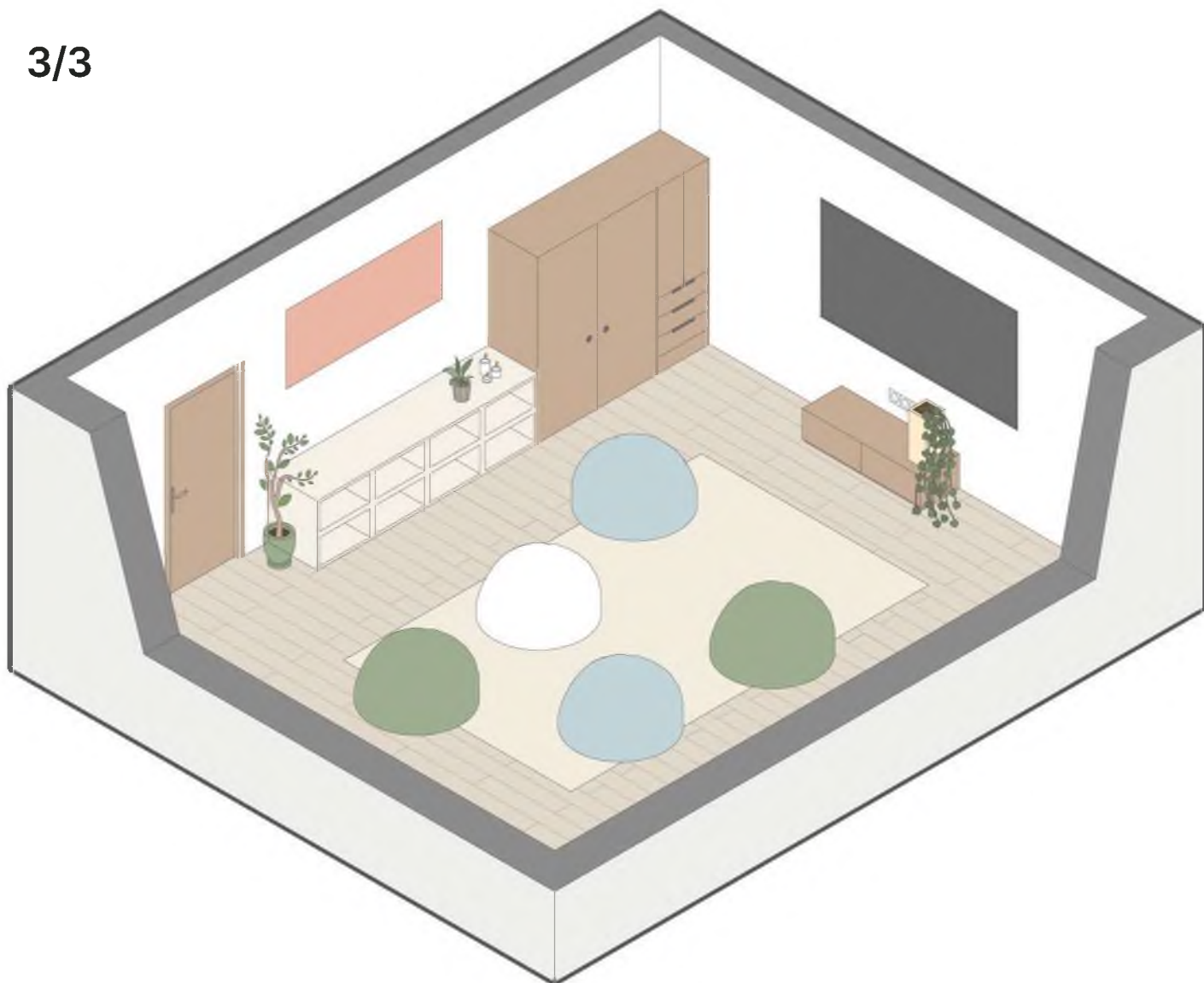
Світло-бежеве
пофарбування
RAL9001

Підлога



Лінолеум
з імітацією дуба

3/3



Додаткові елементи



Живі рослини

КІМНАТА ДЛЯ ГРУПОВИХ ЗАНЯТЬ

Вид зі сторони на проєктор



Вид зі сторони
на шафу
для зберігання
речей



Вид сверху



КІМНАТА ДЛЯ ГРУПОВИХ ЗАНЯТЬ

Вид зверху



Вид зі сторони
на проектор



Вид зі сторони
на шафу
для зберігання
речей



11. Кімната для індивідуального консультування

Кімната має бути зручною та затишною, вселяти відчуття комфорту й безпеки. Усі елементи внутрішнього оздоблення, освітлення та меблів мають створювати заспокійливу атмосферу. Також важливим аспектом є відчуття відкритості простору.

ПЛОЩА:
31.3 м²



МАТРИЦЯ МАТЕРІАЛІВ КІМНАТИ

Стіни



Біле
пофарбування
RAL9016
або RAL9003



Світло-бежеве
пофарбування
RAL9001

Меблі



Колір
RAL6020
RAL6017



Колір
RAL6034



Колір
RAL5011

Підлога



Лінолеум
з імітацією дуба

Додаткові елементи



Живі рослини

ЯК ОРГАНІЗУВАТИ ПРОСТІР

У кімнаті для індивідуального консультування слід організувати простір, в якому поєднуюватимуться комфорт та приватність.

Місця для сидіння варто розташовувати залежно від розміру та конфігурації приміщення — стільці з бильцями та без, крісла, дивани.

Вільний простір радіусом 1,5 м для людини на кріслі колісному.

Стілець / крісло з підлокітниками

Мінімальна глибина сидіння — **0,9 м**, висота сидіння — **0,45 м**. Сидіння має бути середньої жорсткості, з підлокітниками з обох боків.

Подвійне сидіння: висота сидіння — **45 см**, ширина та глибина — **100x50 см**, два підлокітники, є спинка.

Кавовий стіл заввишки **40-47 см**, наявність сухих та вологих паперових серветок.

Місця для заряджання гаджетів — розетки та полички у вільному доступі на рівні **0,9-1,2 м**.

У кабінеті можливе розміщення робочої зони:

- висота столу — від **765 до 780 мм**, глибина — **480 мм**, мінімальний вільний простір для колін — **700 мм** у ширину;
- стілець із мінімальною глибиною — **0,9 м** та висотою сидіння — **0,45 м**. Сидіння має бути середньої жорсткості.

Шафа з полицями для особистих речей закритого типу.

Кулер з питною водою має бути натискного чи сенсорного типу.

Розташування на висоті до **1,2 м** та простір навколо для вільного підходу радіусом **1,5 м**. Слід позначити крани з теплою та холодною водою за допомогою кольорів або піктограм.

ШТОРИ ЧИ РОЛЕТИ НА ВІКНО

Слід використовувати ролети день-ніч, механічного чи автоматичного типу керування. Вони мають бути пастельних, неяскравих кольорів.

Елементами створення затишку можуть стати **кімнатні рослини**.

Що важливо врахувати

- Важливими є вентиляція та опалення. Їх можна забезпечувати за допомогою кондиціонерів (як альтернативне джерело опалення за температури повітря зовні не нижче за 0°C).
- На стелі мають бути підвісні плити з мінерального волокна або підвісна стеля KNAUF.
- Рекомендовано використання акустичних панелей з перекриванням 50% загальної площі приміщення.

Чого не варто робити

- Не варто перевантажувати простір. Занадто багато меблів або зайвих речей можуть зробити кімнату тісною.
- Не варто використовувати яскраві або різкі кольори в інтер'єрі. Вони можуть відволікати або викликати сильні емоції.

Вид зверху





КІМНАТА ДЛЯ ІНДИВІДУАЛЬНОГО КОНСУЛЬТУВАННЯ

Вид на диван



Вид на полиці та місце фахівця



Вид на робочу зону



Вид на диван



12. Кімната для працівників

Гідно організований простір для працівників збільшить ефективність робочої діяльності, сприятиме створенню комфортного середовища та підвищить загальний настрій колективу.



МАТРИЦЯ МАТЕРІАЛІВ КІМНАТИ

Стіни



Біле
пофарбування
RAL9016
або RAL9003

Меблі



Колір
RAL6020
RAL6017



Колір
RAL6034



Колір
RAL5011

Підлога



Лінолеум сірий



Лінолеум із візерунком бетону
та темного бетону



Живі рослини

ЯК ОРГАНІЗУВАТИ ПРОСТІР

На вході до кімнати важливо організувати лавку для сидіння заввишки **40-42 см** та підставку для взуття. Варто передбачити шафу для зберігання особистих речей з дверцятами.

Настінний вішак для верхнього одягу повинен мати гачки на двох рівнях — на висоті **1,8 м** та **1,0 м**. Відстань між гачками — щонайменше **0,05 м**, щоб забезпечити достатній простір для розміщення верхнього одягу.

Робоче місце працівників має передбачати стіл та місце для сидіння:

Стілець / крісло з підлокітниками

Мінімальна глибина сидіння — **0,9 м**, висота сидіння — **0,45 м**. Сидіння має бути середньої жорсткості, з підлокітниками з обох боків.

Стіл повинен:

1. мати вільний простір під стільницею **70 см** із можливістю поставити під стіл ноги;
2. мати висоту стільниці **780-800 мм** від рівня підлоги.

Зона спільних засідань містить у своєму складі стіл для колективу та стільці (розрахунок місць для сидіння та габарити столу залежать від кількості працівників). Також у цій зоні можна розташувати фліпчарт / дошку для записів.

Місця для заряджання гаджетів — розетки та полички у вільному доступі на рівні **0,9-1,2 м**.

Що важливо врахувати

- Кольорова палітра базуватиметься на раніше згаданих пастельних тонах і буде підтримувати загальну концепцію центру.
- Також за бажанням громади можливе додавання акцентних меблів зелено-синьої палітри.
- Освітлення може бути комбінованим і налічувати в собі різні типи світильників.

Чого не варто робити

- Не варто перенавантажувати простір зайвими меблевими конструкціями.
- Не варто використовувати важкі або темні (щільні) штори. Вони можуть зробити кімнату меншою і більш замкненою.

Окремою є **зона для прийому їжі** з можливістю зберігання та приготування їжі, гарячих напоїв та доступом до питної води.

Кухня з робочою поверхнею та приладами має передбачати:

- робочу поверхню заввишки **0,80-0,82 м**;
- полиці та холодильник для зберігання продуктів харчування;
- для зручного доступу до будь-якого приладу перед ним має бути вільний простір розміром **1,37 м** завдовжки та **0,8 м** завширшки.

Кулер з питною водою має бути натискного чи сенсорного типу.

Висота розташування — **1,2 м**, радіус простору навколо для вільного підходу — **1,5 м**.

Зона відпочинку передбачає місця для сидіння. Їх варто розташовувати залежно від розміру та конфігурації приміщення — стільці з бильцями та без, крісла, дивани (бажано з приставним столиком).

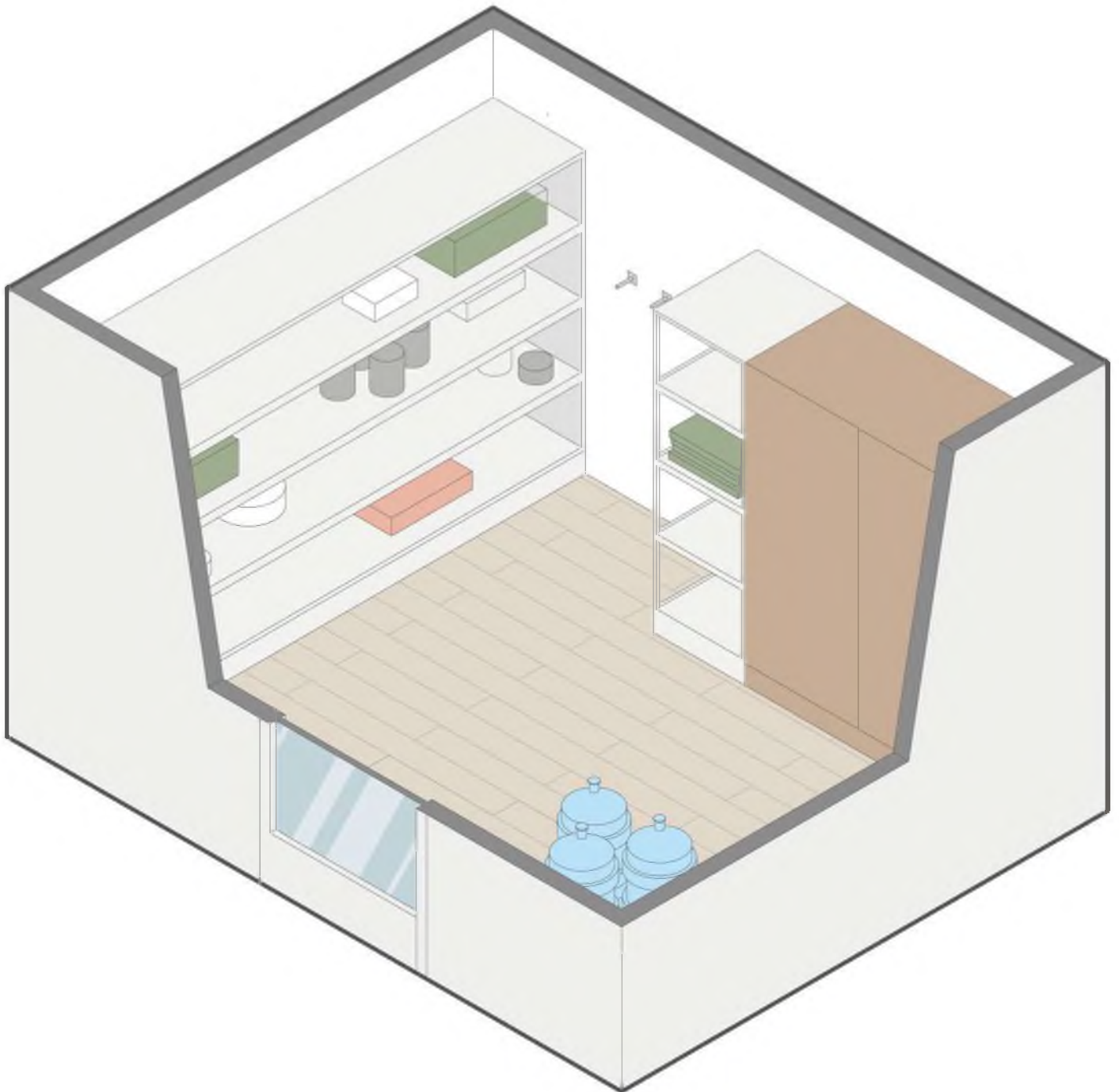
За потреби можна встановити мобільну перегородку (ширму) для розвантаження та створення комфорту й затишку.

Елементами створення затишку можуть стати **кімнатні рослини**.

13. Технічне приміщення

Щоб персоналу було зручніше працювати, рекомендуємо виділити місце під технічне приміщення, в якому можна зберігати речі, необхідні для проведення різного виду терапії, а також інвентар для дитячої ігрової кімнати.

ПЛОЩА:
11 м²



ЯК ОРГАНІЗУВАТИ ПРОСТІР

- **Вільний простір** на підлозі розміром **0,8x1,2 м**.
-

- **Шафи з полицками** для зручного розміщення канцелярського приладдя та іграшок.
-

- **Мультимедійне обладнання** для проведення презентацій та тренінгів.
-

- **Столи та інші меблі** для проведення терапевтичних сесій або групових занять.
-

- **Матеріали для творчості**, які можна використовувати в арттерапії.
-

- **Поличка** для покривал та рушників.
-

- **Шафа** з інвентарем для прибирання.
-

- **Простір під бутлі** з водою для кулерів.
-

- **Гачки** для речей слід розміщувати на висоті **1,05 та 1,4 м**.
-

14. Укриття

Укриття варто обладнати двома евакуаційними виходами, проте якщо його місткість менша ніж на 50 людей, допускається один вихід.

ПЛОЩА:
53.2 м²



ЯК ОРГАНІЗУВАТИ ПРОСТІР

ІНФОРМАЦІЯ

Піктограма стійки рецепції або назва Центру має бути на рівні **1,8-2,0 м** від підлоги, текст бути виконаний збільшеним шрифтом у контрастному співвідношенні до тла, не відблискувати.

Біля вхідних дверей до споруди подвійного призначення (найпростішого укриття) має висіти **табличка** розміром **50x60 см** із написом «Місце для УКРИТТЯ».

Настінний вішак для верхнього одягу повинен мати гачки на двох рівнях — на висоті **1,8 м** та **1,0 м**. Відстань між гачками — щонайменше **0,05 м**, щоб забезпечити достатній простір для розміщення верхнього одягу.

ПОЖЕЖНА СИГНАЛІЗАЦІЯ

Слід передбачити і візуальні, і звукові сигнали системи попередження для людей з візуальними та слуховими порушеннями.

Необхідно організувати доступ до **автоматичних дефібриляторів**, оскільки в екстреній ситуації є лише кілька хвилин на те, щоб викликати медиків та надати першу допомогу для порятунку життя.

Вони повинні розміщуватися на висоті щонайбільше **1,5 м**, мати інструкції українською мовою, а також візуальне чи текстове супроводження для людей з порушеннями слуху.

ОСВІТЛЕННЯ

Необхідно передбачити наявність штучного освітлення, яке можна регулювати димером.

Що важливо врахувати

- Для дітей важливо мати великі іграшки, які вони зможуть обіймати та заспокоюватися за принципом хібукі-терапії.

Чого не варто робити

- Бажано не обирати укриття без доступного входу для людини на кріслі колісному.

Зона відпочинку передбачає місця для сидіння. Їх слід розташовувати залежно від розміру й конфігурації приміщення — стільці з поручнями та без, крісла, дивани (бажано з приставним столиком).

За потреби можна встановити **мобільну перегородку** (ширму) для розвантаження та створення комфорту й затишку.

ПРОСТІР

Біля кожних трьох місць рекомендовано мати вільний простір розмірами **1x1 м** для можливості розташуватися людині на кріслі колісному.

Мінімальний прохід між сидіннями — **1,2 м**.

За можливості там варто розмістити розетки, кулери з теплою та холодною водою.

Кулер із питною водою має бути натискного чи сенсорного типу.

Висота розташування — **1,2 м**, радіус простору навколо для вільного підходу — **1,5 м**.

Бажана також наявність і технічної води в бутлях.

Наявність:

- Поличок для зручного розміщення особистих речей;
- Генератора;
- Контейнерів для зберігання продуктів харчування;
- Універсальної кабіни.

Державні будівельні норми:

- ДБН В.2.2-40:2018 Інклюзивність будівель і споруд. Основні положення
- ДБН В.2.3-15:2007 Споруди транспорту. Автостоянки і гаражі для легкових автомобілів
- ДБН В.2.3-5:2018 Вулиці та дороги населених пунктів
- ДСТУ 8751:2017 Безпека дорожнього руху. Огородження дорожні і напрямні пристрої
- ДСТУ Б ISO 21542:2013 Будинки і споруди. Доступність і зручність використання побудованого життєвого середовища (ISO 21542:2011, IDT).

Посібники

1. Альбом безбар'єрних рішень
<https://bcl.com.ua/albomrozdil1/>
2. Альбом типових схем організації велосипедної інфраструктури міста Києва
https://drive.google.com/file/d/1681brSDzJ_SiyGJLUVJZc4F8r8iO0Byi/view
3. Mental Health Facilities Design Guide. December 2010
4. Design Guide for Inpatient Mental Health & Residential Rehabilitation Treatment Program Facilities. January 2021
5. City of Toronto, Urban Design Guidelines. Pet friendly design guidelines and best practices for new multi-unit buildings, Consultant Team - Dialog: Ran Chen, Aviva Pelt, Kames Parakh, Lorna Day, 2019
6. Building and Construction Authority of Singapore, Universal Design Guide for Public Places, 2016

АВТОРИ

Керівниця проєкту:

Вікторія Тітова

Менеджерка проєкту:

Мар'яна Андрусак

Головна архітекторка:

Софія Брем

Архітектори/ки:

Роман Гнидін, Марина Мельник

Дизайнерка інтер'єру:

Юлія Джулай

Візуалізаторка:

Халявінська Катерина

Редакторка:

Вікторія Корнієнко

Верстка та дизайн:

Оксана Учителева

Професійну консультацію надавали:

Оксана Білан-Звізло, Оксана Чугаєвська, Оксана Корнєєва,
Христина Водзинська, Маріанна Маковій, Катерина Шепель,
Олена Еніна

Участь у фокус-групі брали:

Оксана Білан-Звізло, Оксана Корнєєва, Олена Еніна, Катерина
Шепель, Наталія Чудаєва, Юрій Васильченко, Маріанна Білик,
Олег Олійник



2023

